



DE	Gebrauchsanweisung	Kaffeemühle	4
GB	Instructions for use	Coffee-Grinder	9
FR	Mode d'emploi	Moulin à café	14
NL	Gebruiksaanwijzing	Koffiemolen	19
ES	Instrucciones de uso	Molinillo de café	24
IT	Manuale d'uso	Macinacaffè	29
DK	Brugsanvisning	Kaffemølle	34
SE	Brugsanvisning	Kaffekvarn	38
FI	Käyttöohje	Kahvimylly	42
PL	Instrukcja obsługi	Elektryczny młynek do kawy	46
GR	Οδηγίες χρήσεως	Μύλος καφέ	51
RU	Руководство по эксплуатации	Кофемолка	56

Liebe Kundin, lieber Kunde,

wir wünschen Ihnen mit dem Qualitätsprodukt aus dem Hause SEVERIN viel Freude und bedanken uns für Ihr Vertrauen.

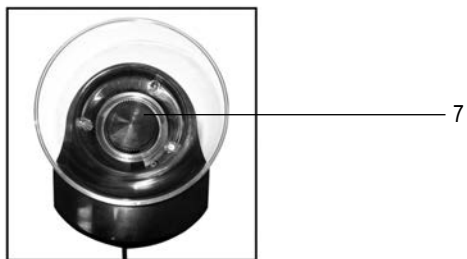
Die Marke SEVERIN steht seit über 120 Jahren für Beständigkeit, deutsche Qualität und Entwicklungskraft. Jedes Gerät wurde mit Sorgfalt hergestellt und geprüft.

Mit der sprichwörtlichen Sauerländer Gründlichkeit, Genauigkeit und Ehrlichkeit überzeugt das Familienunternehmen aus Sundern seit der Gründung 1892 mit innovativen Produkten Kunden in aller Welt.

In den sieben Produktgruppen Kaffee, Frühstück, Küche, Grillen, Haushalt, Personal Care und Kühlen & Gefrieren bietet SEVERIN mit über 250 Produkten ein umfassendes Elektrokleingeräte-Sortiment. Für jeden Anlass das richtige Produkt!

Lernen Sie die SEVERIN-Produktvielfalt kennen und besuchen Sie uns unter **www.severin.de** oder **www.severin.com**.

**Ihre
Geschäftsleitung und Mitarbeiter
der SEVERIN Elektrogeräte GmbH**



Kaffeemühle

Liebe Kundin, lieber Kunde,

bitte die Gebrauchsanweisung sorgfältig vor der Benutzung des Gerätes durchlesen und für den weiteren Gebrauch aufbewahren. Das Gerät darf nur von Personen benutzt werden, die mit den Sicherheitsanweisungen vertraut sind.

Anschluss

Die Netzspannung muss der auf dem Typenschild des Gerätes angegebenen Spannung entsprechen. Das Gerät entspricht den Richtlinien, die für die CE-Kennzeichnung verbindlich sind.

Aufbau

1. Bohnenbehälterdeckel
2. Bohnenbehälter
3. Ein-/Aus-Schalter
4. Kaffeemehl-Mengeneinstellung
5. Anschlussleitung
6. Typenschild (Geräteunterseite)
7. Mahlwerk
8. Auffangbehälter mit Deckel
9. Mahlgrad-Einstellrad
10. Gehäuse

Ohne Abbildung: Reinigungspinsel

Sicherheitshinweise

- Um Gefährdungen zu vermeiden und um Sicherheitsbestimmungen einzuhalten, dürfen Reparaturen am Gerät und an der Anschlussleitung nur durch unseren Kundendienst

durchgeführt werden. Daher im Reparaturfall unseren Kundendienst telefonisch oder per Mail kontaktieren (siehe Anhang).

- Vor jeder Reinigung den Netzstecker ziehen und das Gerät abkühlen lassen.
- Das Gerät darf aus Gründen der elektrischen Sicherheit nicht mit Flüssigkeiten behandelt oder gar darin eingetaucht werden.
- Hinweise zur Reinigung bitte dem Abschnitt *Reinigung und Pflege* entnehmen.
- Missbrauch des Gerätes kann zu Verletzungen führen!
- Den Netzstecker ziehen
 - vor dem Zusammenbau,
 - nach jedem Gebrauch,
 - bei Störungen während des Betriebes,
 - bevor der Bohnenbehälterdeckel geöffnet oder der Auffangbehälter vom Gehäuse abgenommen wird,
 - vor jeder Reinigung,
 - bei nicht vorhandener Aufsicht.
- Das Gerät ist dazu bestimmt, im Haushalt und ähnlichen

Anwendungen verwendet zu werden, wie z.B.

- in Küchen von Mitarbeitern in Läden, Büros und ähnlichen Arbeitsumgebungen,
- in landwirtschaftlichen Betrieben,
- von Kunden in Hotels, Motels und weiteren typischen Wohnumgebungen,
- in Frühstückspensionen.
- Das Gerät kann von Personen mit reduzierten physischen, sensorischen oder mentalen Fähigkeiten oder Mangel an Erfahrung und/oder Wissen benutzt werden, wenn sie beaufsichtigt oder bezüglich des sicheren Gebrauchs des Gerätes unterwiesen wurden und die daraus resultierenden Gefahren verstanden haben.
- Das Gerät darf durch Kinder nicht benutzt werden. Das Gerät und seine Anschlussleitung sind von Kindern fernzuhalten.
- Kinder dürfen nicht mit dem Gerät spielen.
- Halten Sie Kinder von Verpackungsmaterial fern. Es besteht u.a. Erstickenungsgefahr!
- Vor der Inbetriebnahme das komplette

Gerät inkl. Anschlussleitung und eventueller Zubehörteile auf Mängel und Beschädigungen überprüfen, die die Funktionsicherheit des Gerätes beeinträchtigen könnten. Falls das Gerät z.B. zu Boden gefallen ist oder an der Anschlussleitung gezogen wurde, können von außen nicht erkennbare Schäden vorliegen. In diesen Fällen das Gerät nicht in Betrieb nehmen.

- Weder das Gehäuse noch die Anschlussleitung dürfen mit einer heißen Kochplatte oder offenem Feuer in Berührung kommen.
- Den Netzstecker nicht an der Anschlussleitung aus der Steckdose ziehen, bitte fassen Sie den Netzstecker an.
- Die Anschlussleitung nicht herunterhängen lassen.
- Wird das Gerät falsch bedient, oder zweckentfremdet verwendet, kann keine Haftung für evtl. auftretende Schäden übernommen werden.

Kurzzeitbetrieb

Das Gerät ist für Kurzzeitbetrieb ausgelegt, d.h. Sie können es max. bis zu 2 Minuten benutzen. Dann muss das Gerät zum Abkühlen ausgeschaltet werden. Nach ausreichender Abkühlzeit (10 Min.) ist das Gerät wieder einsatzbereit.

Überhitzungsschutz

Das Gerät besitzt einen eingebauten Überhitzungsschutz, der das Gerät bei Überhitzung abschaltet. Lassen Sie das Gerät dann bis auf Zimmertemperatur abkühlen, bevor Sie es erneut benutzen.

Vor der ersten Inbetriebnahme

Reinigen Sie das Mahlwerk, den Bohnen- und den Auffangbehälter vor dem ersten Gebrauch wie unter ‚Reinigung und Pflege‘ beschrieben.

Bedienung

Mahlgrad einstellen

- Die Feinheit des Kaffeemehls kann in mehreren Stufen zwischen fein und grob eingestellt werden. Je nach Art der Kaffeezubereitung können folgende Mahlgrade als Orientierung dienen: einstellbarer Mahlgrad
 - 1-6 für Kaffeeautomaten
 - 7-9 für Handaufbrüher

Das Gerät ist nicht zum Mahlen von Espresso-Bohnen geeignet.

- Stellen Sie den Mahlgrad ein, bevor Sie Kaffeebohnen einfüllen. Anderenfalls können sich Bohnen im Mahlwerk verklemmen und den Motor blockieren. Haben Sie die Bohnen bereits eingefüllt, verstellen Sie den Mahlgrad nur bei laufendem Mahlwerk!
- Drehen Sie das Mahlgrad-Einstellrad, bis der gewünschte Mahlgrad angezeigt wird.

Bohnen einfüllen

- Nehmen Sie den Deckel des Bohnenbehälters ab.
- Füllen Sie die Bohnen ein und setzen sie den Deckel wieder auf.
- Die maximale Füllmenge des Bohnenbehälters beträgt 150 g Kaffeebohnen.

Kaffeemehl dosieren

- Stellen Sie mit der Mengeneinstellung

die gewünschte Kaffeemenge ein. Es kann Kaffeemehl für ca. 1-10 Tassen Kaffee auf einmal gemahlen werden. Unterschiedliche Tassengrößen, persönlicher Geschmack etc. beeinflussen die benötigte Portionsgröße. Probieren Sie daher aus, welche Menge Kaffeemehl für Sie richtig ist.

- **Steht die Mengeneinstellung auf Position ‚0‘, hat das Gerät keine Funktion!**
- Die maximale Füllmenge für den Auffangbehälter beträgt 100 g. Leeren Sie den Behälter rechtzeitig, damit das Gerät nicht verstopft!

Bohnen mahlen

- Kontrollieren Sie, ob der Auffangbehälter mit dem Deckel verschlossen und in das Gerät eingesetzt wurde.
- Netzstecker einstecken.
- Start-Taster drücken.
- Der Mahlvorgang beginnt und wird in Abhängigkeit von der eingestellten Menge automatisch beendet.
- Der Mahlvorgang kann jederzeit durch erneutes Drücken des Start-Tasters vorher beendet werden.
- Nach dem Mahlvorgang den Netzstecker ziehen und den Motorstillstand abwarten, bevor der Auffangbehälter entnommen und geöffnet wird.
- **Hinweis:** Die Kaffeebohnen sollten für einen optimalen Kaffeegeschmack immer frisch direkt vor dem Brühvorgang gemahlen werden. Überschüssiges Kaffeemehl in einem luftdicht schließenden Behälter aufbewahren.

Reinigung und Pflege

- Vor jeder Reinigung den Netzstecker

ziehen und den Motorstillstand abwarten.

- Das Gehäuse mit der Netzanschlussleitung darf aus Gründen der elektrischen Sicherheit nicht mit Flüssigkeiten behandelt werden oder gar darin eingetaucht werden. Das Gehäuse mit einem leicht angefeuchteten Tuch abwischen und anschließend trockenreiben.
 - Keine scharfen und scheuernden Reinigungsmittel sowie harte Bürsten verwenden.
 - Den **Auffangbehälter** und seinen Deckel abnehmen, mit einem milden Spülmittel spülen und vor dem Einsetzen gut abtrocknen.
 - Zum Reinigen des **Bohnenbehälters** die restlichen Kaffeebohnen entfernen und den Bohnenbehälter mit einem feuchten Tuch auswischen und anschließend gründlich trockenreiben. Den Bohnenbehälterdeckel spülen und gut abtrocknen.
 - Das **Mahlwerk** kann bei Störungen oder zur Reinigung geöffnet werden.
 - Den Bohnenbehälterdeckel abnehmen,
 - restliche Kaffeebohnen entfernen
 - Das Mahlgrad-Einstellrad auf die Position 1 stellen.
 - Das Mahlwerkoberteil durch Drehung im Uhrzeigersinn entriegeln und abnehmen.
 - Reinigen Sie das Mahlwerk und das Mahlwerkoberteil mit dem beiliegenden Pinsel.
 - Beachten Sie, dass das Mahlwerk kleine Spitzen besitzt.
- Verletzungsgefahr!**
- Setzen Sie das Mahlwerkoberteil wieder ein und verriegeln Sie es gegen den Uhrzeigersinn, bis sich das Mahlgrad-

Einstellrad zu drehen beginnt.

Bei Störungen

- **Wenn Kaffeepulver aus dem Auffangbehälter austritt:**
Das Austreten von Kaffeepulver ist aufgrund der statischen Aufladung normal.
- **Der Motor läuft nicht oder nur schwer mit lautem Geräusch an oder die Kaffeemühle quietscht:**
Das Mahlwerk ist verstopft oder blockiert. Ziehen Sie sofort den Netzstecker und reinigen Sie das Mahlwerk wie unter ‚Reinigung und Pflege‘ beschrieben.
- **Der Motor läuft nicht an:**
Die Mengeneinstellung steht auf Position ‚0‘. Stellen Sie die gewünschte Menge an Kaffeemehl ein und starten Sie das Gerät erneut.

Ersatzteile und Zubehör

Ersatzteile oder Zubehör können bequem im Internet auf unserer Homepage <http://www.severin.de> unter dem Unterpunkt „Service / Ersatzteil-Shop“ bestellt werden.

Entsorgung



Geräte, die mit diesem Symbol gekennzeichnet sind, müssen getrennt vom Hausmüll entsorgt werden. Diese Geräte enthalten wertvolle Rohstoffe, die wiederverwertet werden können. Eine ordnungsgemäße Entsorgung schützt die Umwelt und die Gesundheit Ihrer Mitmenschen. Ihre Gemeindeverwaltung bzw. Ihr Fachhändler gibt Auskunft über die ordnungsgemäße Entsorgung.

Garantie

Von den nachfolgenden Garantiebedingungen bleiben die gesetzlichen Gewährleistungsrechte gegenüber dem Verkäufer und eventuelle Verkäufergarantien unberührt. Wenden Sie sich im Garantiefall daher direkt an den Händler. Zusätzlich gewährt SEVERIN eine Herstellergarantie von zwei Jahren ab Kaufdatum. In diesem Zeitraum beseitigen wir kostenlos alle Mängel, die nachweislich auf Material- oder Fertigungsfehlern beruhen und die Funktion wesentlich beeinträchtigen. Weitere Ansprüche sind ausgeschlossen.

Von der Garantie ausgenommen sind: Schäden, die auf Nichtbeachtung der Gebrauchsanweisung, unsachgemäße Behandlung oder normalen Verschleiß zurückzuführen sind, ebenso leicht zerbrechliche Teile wie z. B. Glas, Kunststoff oder Glühlampen. Die Garantie erlischt bei Eingriff nicht von SEVERIN autorisierter Stellen. Sollte eine Reparatur erforderlich werden, setzen Sie sich bitte telefonisch oder per Mail mit unserem Kundendienst in Verbindung. Die Kontaktdaten finden Sie im Anhang der Anleitung.

Coffee-Grinder

Dear Customer,

Before using the appliance, please read the following instructions carefully and keep this manual for future reference. The appliance must only be used by persons familiar with these instructions.

Connection to the mains supply

Make sure that the supply voltage corresponds with the voltage marked on the rating label. This product complies with all binding CE labelling directives.

Familiarisation

1. Bean container lid
2. Bean container
3. On/Off switch
4. Quantity selector
5. Power cord
6. Rating label (on underside)
7. Grinding assembly
8. Collection container with lid
9. Adjustment for coarse/fine grind
10. Housing

(not pictured: Cleaning brush)

Important safety instructions

- In order to avoid hazards, and to comply with safety requirements, repairs to this electrical appliance or its power cord must be carried out by our customer service.. If repairs are needed, please send the appliance to our customer service department

(see appendix).

- Before cleaning the appliance, ensure it is disconnected from the power supply and has cooled down completely.
- To avoid the risk of electric shock, do not clean the appliance with liquids or immerse it.
- For detailed information, please refer to the section *Cleaning and care*.
- **Caution:** Any misuse can cause severe personal injury.
- Always remove the plug from the wall socket
 - prior to assembly,
 - after use,
 - in case of any malfunction, and also
 - before opening the bean or collection container, and also before removing either from the housing,
 - before cleaning the appliance,
 - when there is no supervision.
- This appliance is intended for domestic or similar applications, such as the
 - staff kitchens in shops, offices and

- other similar working environments,
- agricultural working environments,
- by customers in hotels, motels etc. and similar accommodation,
- in bed-and breakfast type environments.
- The appliance may only be used by persons with reduced physical, sensory or mental capabilities, or lacking experience and knowledge, if they have been given supervision or instruction concerning the use of the appliance and fully understand all dangers and safety precautions involved.
- Children must not be permitted to operate the appliance. The appliance and its power cord must be kept well away from children.
- Children must not be permitted to play with the appliance.
- **Caution:** Keep any packaging materials well away from children – these materials are a potential source of danger, e.g. of suffocation.
- Every time the appliance is used, the main body including the power cord as well as any attachment fitted should be checked thoroughly for any defects. Should the appliance, for instance, have been dropped onto a hard surface, or if excessive force has been used to pull the

power cord, it must no longer be used: even invisible damage may have adverse effects on the operational safety of the appliance.

- Take care that neither the housing nor the cable get in touch with hot surfaces such as the hot plates of an electric stove, or with a hot gas flame.
- When removing the plug from the wall socket, never pull on the power cord; always grip the plug itself.
- Do not allow the power cord to hang free.
- No responsibility will be accepted if damage results from improper use, or if these instructions are not complied with.

Short-time operation

The appliance has been designed for short-term operation only, i.e. it should not be operated continuously for more than 2 minutes. Switch off the appliance afterwards and allow the motor to cool down (10 Min.) before switching it on again.

Thermal safety cut-out

The appliance has an integral safety cut-out which protects it from overheating. Should the cut-out have been activated, allow the appliance to cool down to room temperature before switching on again

Before using for the first time

Before initial use, the grinding mechanism, bean and collection containers should be cleaned as described in the section *Cleaning and care*.

Operation

Adjusting the grind level

- The adjustment control allows for

adjustment of the coarse/fine setting in several steps. Depending on the type of coffee and the preparation method used, the following information on grinding levels may be helpful

Adjustable grind settings:

- 1-6 for automatic coffee makers
- 7-9 for brewing when no machine is used

This appliance is not suitable for grinding espresso beans.

- **Caution:** To prevent beans from getting caught in the grind mechanism and causing possible jamming of the motor, always set the grind level first before putting the beans into the container. If the beans have already been put in, the grind level should only be changed while the motor is running.
- Turn the coarse/fine adjustment wheel to the desired setting.

Loading the coffee beans

- Remove the lid of the bean container.
- Load the beans inside and replace the lid.
- The maximum capacity of the bean container is 150 g.

Selecting the right quantity

- Use the quantity selector to set the amount of ground coffee desired. Any amount from 1 to 10 cups can be processed in a single cycle. However, the quantity-per-cup information on the selecting knob is approximate only. Since different types of coffee as well as miscellaneous factors such as the size of the cups and your personal preference may require a different setting, we recommend that you try out whatever

suits your own personal taste.

- **Note:** If the quantity selector is set to position '0', no function is selected.
- The maximum capacity of the collection container is 100 g. **Caution:** Always make sure you empty the collection container in good time, as an over-full container may cause a blockage inside the appliance.

Grinding the beans

- Make sure that the collection container lid is properly fitted before attaching the container itself to the main unit.
- Insert the plug into a suitable wall socket.
- Press the start button.
- The grinding process begins and stops automatically once the selected amount of ground coffee has been produced.
- The process can be stopped at any time by pressing the start button again.
- Once grinding has finished, remove the plug from the wall socket and wait until the motor has come to a complete standstill before removing and opening the collection container.
- **Note:** To ensure optimum coffee flavour, only the required quantity of beans should be ground immediately before brewing. Any excess ground coffee should be stored in a suitable air-tight container.

Cleaning and care

- Before cleaning the appliance, always remove the plug from the wall socket and wait until the motor has come to a complete standstill.
- To avoid the risk of electric shock, do not clean the housing or the power cord with liquids or immerse them. The housing may be wiped with a slightly

damp, lint-free cloth. Wipe thoroughly dry afterwards.

- Do not use abrasives, harsh cleaning solutions or hard brushes for cleaning.
- Take off the **collection container** and its lid, and clean them with a mild detergent. Ensure they are thoroughly dry before being replaced on the grinder.
- Before the **bean container** is cleaned, any remaining beans should be removed first. Wipe the container with a damp cloth; dry thoroughly afterwards. The lid should be well rinsed and then properly dried.
- The **grinding mechanism** can be opened up for cleaning, and also in case of any malfunction.
 - Take off the bean container lid.
 - Remove any remaining coffee beans.
 - Turn the coarse/fine adjustment wheel to position '1'.
 - Unlock the top part of the grinding assembly by turning clockwise and lift it off.
 - Use the brush provided to clean the grinding mechanism and the top part of the grinding assembly.
 - **Caution:** The grinding assembly has sharp edges; care should therefore be taken to avoid injury.
 - Replace the top part of the grinding assembly and lock it by turning anti-clockwise until the coarse/fine adjustment wheel begins to move.

In case of problems

- **Ground coffee spills from the collection container:**

This is a normal occurrence. Static charge is usually the cause.
- **The motor does not start, or makes**

abnormal noises as if running under a heavy load, or the grinder makes a high-pitched, squealing sound:

The grind mechanism is choked or blocked. Remove the plug from the wall socket immediately and clean the mechanism as described in the section *Cleaning and care*.

- **The motor does not start:**

The quantity selector is set to '0'. Select the desired amount and try again.

Disposal



Devices marked with this symbol must be disposed of separately from your household waste, as they contain valuable materials which can be recycled. Proper disposal protects the environment and human health. Your local authority or retailer can provide information on the matter.

Guarantee

This product is guaranteed against defects in materials and workmanship for a period of two years from the date of purchase. Under this guarantee the manufacturer undertakes to repair or replace any parts found to be defective, providing the product is returned to one of our authorised service centres. This guarantee is only valid if the appliance has been used in accordance with the instructions, and provided that it has not been modified, repaired or interfered with by any unauthorised person, or damaged through misuse.

This guarantee naturally does not cover wear and tear, nor breakables such as glass and ceramic items, bulbs etc. This guarantee does not affect your statutory rights, nor any legal rights you may have

as a consumer under applicable national legislation governing the purchase of goods. If the product fails to operate and needs to be returned, pack it carefully, enclosing your name and address and the reason for return. If within the guarantee period, please also provide the guarantee card and proof of purchase.

Moulin à café

Chère cliente, Cher client,

Avant d'utiliser cet appareil, veuillez lire soigneusement les instructions suivantes et conserver ce manuel pour future référence. L'appareil doit être utilisé exclusivement par des personnes familiarisées avec les présentes instructions.

Branchement au secteur

Assurez-vous que la tension d'alimentation correspond à la tension indiquée sur la fiche signalétique de l'appareil. Ce produit est conforme à toutes les directives relatives au marquage "CE".

Familiarisez-vous avec votre appareil

1. Couvercle du réservoir à grains
2. Réservoir à grains
3. Commutateur marche/arrêt
4. Sélecteur de quantité
5. Cordon d'alimentation
6. Plaque signalétique (sous l'appareil)
7. Meule
8. Réservoir à café avec couvercle
9. Molette de réglage de mouture grossière/fine
10. Boîtier

(non illustrée: brosse de nettoyage)

Consignes de sécurité importantes

- Afin d'éviter tout risque de blessures, et pour rester en conformité avec les exigences de sécurité, les réparations de cet appareil électrique ou de son cordon d'alimentation

doivent être effectuées par notre service clientèle. Si des réparations sont nécessaires, veuillez envoyer l'appareil à notre service après-vente (voir appendice).

- Débranchez toujours la fiche de la prise murale et laissez refroidir l'appareil avant de le nettoyer.
- Pour éviter le risque de chocs électriques, ne pas nettoyer l'appareil avec du liquide et ne pas le plonger dans du liquide.
- Pour des informations détaillées, veuillez vous référer au paragraphe *Entretien et nettoyage*.
- **Attention** : Une mauvaise utilisation peut provoquer des blessures corporelles graves.
- Débranchez toujours la fiche de la prise murale
 - avant le montage,
 - après l'emploi,
 - en cas de fonctionnement défectueux,
 - avant d'ouvrir le réservoir à grains ou café, et avant de détacher ceux-ci du boîtier,
 - avant de nettoyer l'appareil,

- lorsque l'appareil fonctionne sans surveillance.
- Cet appareil est destiné à une utilisation domestique ou similaire, telle que
 - dans les cuisines pour personnel, dans des bureaux et autres locaux commerciaux,
 - dans des organisations agricoles,
 - par la clientèle dans les hôtels, motels et hébergements similaires,
 - et dans des maisons d'hôtes.
- L'appareil ne peut être utilisé par des personnes souffrant de déficiences physiques, sensorielles ou mentales ou manquant d'expérience ou de connaissances, sauf si celles-ci ont été formées à l'utilisation de l'appareil et ont été supervisées, et si elles en comprennent les dangers et les précautions de sécurité à prendre.
- Les enfants ne doivent pas être autorisés à se servir de l'appareil. L'appareil et son cordon d'alimentation doivent être tenus à l'écart des enfants.
- Les enfants ne sont pas autorisés à

jouer avec l'appareil.

- **Attention** : Tenez les enfants à l'écart des emballages, qui représentent un risque potentiel, par exemple, de suffocation.
- Avant toute utilisation, vérifiez soigneusement que l'appareil, son cordon d'alimentation et ses accessoires ne présentent aucun signe de détérioration qui pourrait avoir un effet néfaste sur la sécurité de fonctionnement de l'appareil. Au cas où l'appareil, par exemple, serait tombé sur une surface dure, ou si une force excessive aurait été employée pour tirer sur le cordon d'alimentation, il ne doit plus être utilisé.
- Veiller à ce que ni le boîtier ni le cordon d'alimentation ne touche des surfaces ou des objets chauds.
- Pour débrancher l'appareil, ne tirez jamais sur le cordon électrique, mais tenez la prise en main. .
- Ne laissez pas pendre le cordon.
- Nous déclinons toute responsabilité pour les dommages éventuels subis par cet appareil, résultant d'une utilisation incorrecte ou du non-respect de ce mode d'emploi.

Intervalles de fonctionnement

L'appareil a été conçu uniquement pour une utilisation à brefs intervalles, c'est-à-dire qu'il ne doit pas être utilisé de façon continue pendant plus de 2 minutes. Eteignez ensuite l'appareil et laissez refroidir le moteur (10 min.) avant de le remettre en marche.

Sécurité thermique

L'appareil est équipé d'un dispositif de sécurité thermique qui le protège de la surchauffe. Dans le cas où le dispositif de

sécurité thermique se déclencherait, laissez refroidir l'appareil à température ambiante avant de le remettre en marche

Avant la première utilisation

Avant la première utilisation, la meule, les réservoirs à grains et à café, doivent être nettoyés tel indiqué au chapitre *Entretien et nettoyage*.

Fonctionnement

Réglage du degré de mouture

- Le réglage du degré de mouture permet de déterminer le degré de mouture entre grossier et fin en plusieurs étapes. En fonction du type de café et de la méthode de préparation employée, les informations suivantes concernant les degrés de mouture peuvent vous être utiles :
Degrés de mouture:
 - 1-6 pour machines à café automatiques
 - 7-9 en l'absence de l'utilisation d'une machine

Cet appareil n'est pas adapté au broyage des grains de café expresso.

- Attention :** Pour empêcher les grains de se coincer dans la meule et d'empêcher le moteur de tourner, réglez toujours le degré de mouture avant de verser les grains dans le réservoir. Si les grains sont déjà dans le réservoir, ne changez le degré de mouture qu'une fois que le moteur tourne.
- Tournez la molette de réglage grossier/fin vers le réglage désiré.

Chargement des grains à café

- Retirez le couvercle du réservoir à grains.
- Verser les grains à l'intérieur et replacez

le couvercle.

- La capacité maximale du réservoir à grains est de 150 g.

Sélection du dosage adapté

- Utilisez le sélecteur de quantité pour déterminer la quantité de café moulu désirée. Toute quantité comprise entre 1 à 10 tasses peut être réalisée en une seule opération. Cependant, l'information « quantité par tasse » figurant sur le sélecteur de quantité est uniquement approximative. Etant donné que différents types de café ainsi que divers facteurs tels que la taille des tasses ou vos préférences personnelles pouvant nécessiter un réglage différent, nous vous recommandons d'essayer ce qui convient à votre goût personnel.
- Remarque: si le sélecteur de quantité est placé sur la position '0', aucune fonction ne sera sélectionnée.**
- La capacité maximale du réservoir à café est de 100 g. **Attention :** Assurez-vous toujours que le réservoir à café a été vidé préalablement car un réservoir trop plein peut entraîner un blocage à l'intérieur de l'appareil.

Moudre les grains

- Vérifiez que le couvercle du réservoir à café est correctement emboîté avant de fixer le réservoir à l'appareil.
- Branchez la fiche à une prise de courant murale.
- Appuyez sur le bouton de mise en marche.
- Le cycle de mouture commence et cesse automatiquement une fois que la quantité désirée de mouture a été produite.
- L'opération peut être interrompue à tout

moment en appuyant à nouveau sur le bouton de mise en marche.

- Une fois que la mouture est terminée, débranchez l'appareil de la prise murale et attendez que le moteur se soit complètement arrêté avant de retirer et d'ouvrir le réservoir à café.
- **Remarque :** pour conserver tout l'arôme du café, ne moulinez que la dose de grains de café requise, et ce juste avant la préparation du café. Tout excédent de café moulu doit être conservé dans un récipient hermétique adapté.

Entretien et nettoyage

- Avant de nettoyer l'appareil, débranchez toujours la fiche de la prise murale et attendez l'arrêt du moteur.
- Pour éviter tout risque de choc électrique, ne pas nettoyer le boîtier ni le cordon d'alimentation avec des liquides, ni les immerger. Le boîtier peut être essuyé avec un chiffon non pelucheux, légèrement humidifié puis complètement séché.
- N'utiliser aucune solution abrasive, détergent concentré ou brosse dure pour nettoyer l'appareil.
- Retirez le **réservoir à café** et son couvercle, et nettoyez-les avec un détergent doux. Assurez-vous qu'ils ont été soigneusement essuyés avant de les replacer sur le moulin.
- Avant de nettoyer le **réservoir à grains**, videz tous les grains de café restants. Essuyez le réservoir avec un chiffon humide puis séchez soigneusement. Le couvercle doit être soigneusement rincé puis séché.
- **La meule** peut être ouverte pour le nettoyage, ainsi qu'en cas de mauvais

fonctionnement.

- Retirez le couvercle du réservoir à grains.
- Videz tous les grains de café restants.
- Tournez la molette de réglage grossier/fin sur la position '1'.
- Déverrouillez la partie supérieure de la meule en tournant dans le sens des aiguilles d'une montre puis soulevez-la.
- Utilisez la brosse fournie pour nettoyer le mécanisme de broyage et la partie supérieure de la meule.
- **Attention :** La meule a des bords acérés; maniez-la avec précaution pour éviter de vous blesser.
- Remplacez la partie supérieure de la meule et verrouillez en tournant dans le sens inverse des aiguilles d'une montre jusqu'à ce que la molette de réglage grossier/fin commence à bouger.

En cas de problèmes

- **Le café moulu déborde du réservoir à café :**
Ceci est normal. Une charge statique en est habituellement la cause.
- **Le moteur ne démarre pas, ou produit des bruits anormaux comme s'il était en surcharge, ou la meule produit un sifflement aigu :**
La meule est obstruée ou bloquée. Débranchez immédiatement l'appareil de la prise murale et nettoyez le mécanisme tel décrit au chapitre *Entretien et nettoyage*.
- **Le moteur ne démarre pas :**
Le sélecteur de quantité est placé sur la position '0'. Sélectionnez la quantité désirée et essayez à nouveau.

Mise au rebut



Les appareils qui portent ce symbole doivent être collectés et traités séparément de vos

déchets ménagers, car ils contiennent des matériaux précieux qui peuvent être recyclés. En vous débarrassant correctement de ces appareils, vous contribuez à la prévention de potentiels effets négatifs sur la santé humaine et l'environnement. Votre mairie ou le magasin auprès duquel vous avez acquis l'appareil peuvent vous donner des informations à ce sujet.

Garantie

Cet appareil est garanti par le fabricant pendant une durée de deux ans à partir de la date d'achat, contre tous défauts de matière et vices de fabrication. Au cours de cette période, toute pièce défectueuse sera remplacée gratuitement. Cette garantie ne couvre pas l'usure normale de l'appareil, les pièces cassables telles que du verre, des ampoules, etc., ni les détériorations provoquées par une mauvaise utilisation et le non-respect du mode d'emploi. Aucune garantie ne sera due si l'appareil a fait l'objet d'une intervention à titre de réparation ou d'entretien par des personnes non-agrées par nous-mêmes. Cette garantie n'affecte pas les droits légaux des consommateurs sous les lois nationales applicables en vigueur, ni les droits du consommateur face au revendeur résultant du contrat de vente/d'achat. Si votre appareil ne fonctionne plus normalement, veuillez l'adresser, sous emballage solide, à une de nos stations de service après-vente agréées, muni de votre nom et adresse. Si vous retournez votre appareil pendant la période

de garantie, n'oubliez pas de joindre à votre envoi la preuve de garantie (ticket de caisse, facture etc.) certifiée par le vendeur.

Koffiemolen

Beste klant

Voordat men dit apparaat gebruikt, moet men de volgende instructies goed doorlezen en bewaar dit manueel voor latere referentie. Dit apparaat moet alleen gebruikt worden door personen bekend met de gebruiksaanwijzing.

Aansluiting

Zorg ervoor dat de op het typeplaatje aangegeven spanning overeenkomt met de netspanning. Dit product komt overeen met de richtlijnen aangegeven op het CE-label.

Beschrijving

1. Deksel voorraadhouder
2. Voorraadhouder
3. Aan/Uit knop
4. Hoeveelheid selector
5. Snoer met stekker
6. Typeplaatje (aan onderzijde)
7. Maalopbouw
8. Opvangcontainer met deksel
9. Schikking voor grof/fijn malen
10. Huizing

(niet in foto: Schoonmaak borstel)

Belangrijke veiligheidsaanwijzingen

- Om risico te voorkomen, en te voldoen aan de veiligheidseisen, mogen reparaties aan dit elektrische apparaat of het power snoer slechts uitgevoerd worden door onze klantenservice. Wanneer reparaties nodig zijn, stuur het dan aan de

klantenservice van de fabrikant (zie aanhangsel).

- Haal altijd de stekker uit het stopcontact en laat het apparaat geheel afkoelen voordat men het schoonmaakt.
- Om elektrische schokken te voorkomen dit apparaat nooit met vloeistoffen schoonmaken of onderdompelen.
- Voor uitvoerige informatie, het hoofdstuk *Onderhoud en schoonmaken* raadplegen.
- **Waarschuwing:** Verkeert gebruik van dit apparaat kan persoonlijk letsel veroorzaken.
- Verwijder altijd de stekker uit het stopcontact:
 - voor het inelkaar zetten,
 - na gebruik,
 - wanneer het apparaat niet werkt,
 - voordat men de boon of opvangcontainer opent, en voordat men deze verwijderd van de huizing,
 - wanneer men het apparaat schoonmaakt,
 - wanneer er geen toezicht is.

- Dit apparaat is bestemd voor huishoudelijk of gelijkwaardig gebruik, zoals
 - in bedrijfskeukens, in winkels, kantoren of andere bedrijfsruimtes,
 - in agrarische instellingen,
 - door klanten in hotels, motels enz. en gelijkwaardige accommodaties,
 - in bed and breakfast gasthuizen.
- Het apparaat mag alleen gebruikt worden door personen met verminderde fysieke, zintuigelijke of mentale bekwaamheden, of gebrek van ervaring en kennis, wanneer deze onder begeleiding zijn of instructies ontvangen hebben over het gebruik van dit apparaat en volledig de gevaren en veiligheidsvoorschriften begrijpen.
- Kinderen mogen niet dit apparaat gebruiken. Het apparaat en het powersnoer moeten goed weggehouden worden van kinderen.
- Kinderen mogen niet met het apparaat spelen.
- **Waarschuwing:** Houdt kinderen weg van inpakmateriaal, daar deze een bron van gevaar zijn bv. door verstikking.
- Voordat het apparaat wordt gebruikt moet zowel de hoofdeenheid inclusief

het netsnoer als gelijk welk hulpstuk, dat wordt aangebracht, eerst zorgvuldig op eventuele defecten worden gecontroleerd. Ingeval het apparaat, bijvoorbeeld, op een hard oppervlak is gevallen, of wanneer men met overdadige kracht aan het power snoer getrokken heeft, mag men het niet meer gebruiken: zelfs onzichtbare beschadiging kan ongewenste effecten hebben op de gebruiksveiligheid van het apparaat.

- Plaats het apparaat nooit op een hete ondergrond (bijvoorbeeld kookplaat) of in de buurt van open vuur, zodat het huis niet beschadigd wordt.
- Trek de stekker niet aan het snoer uit het stopcontact, trek aan de stekker zelf.
- Laat het snoer nooit los hangen.
- Wordt dit apparaat op een verkeerde manier gebruikt of worden de veiligheidsregels niet gevolgd, dan kan de fabrikant niet aansprakelijk worden gesteld voor eventuele schades.

Gebruik voor korte periodes

Deze koffiemolen is alleen ontworpen voor gebruik van korte periodes. Het mag niet gebruikt worden voor meer dan 2 minuten zonder onderbreking. Schakel het apparaat na gebruik uit en laat de motor afkoelen voor ongeveer 10 minuten voordat men het apparaat weer aanzet.

Thermische veiligheidsuitschakeling

Het apparaat heeft een geïntegreerde veiligheidsuitschakeling wat het tegen oververhitten zal beschermen. Wanneer de veiligheidsuitschakeling geactiveerd is, moet men het apparaat tot kamertemperatuur laten afkoelen voordat men het weer aanzet.

Voordat men de koffiemolen voor de eerste keer gebruikt

Voor het eerste gebruik, moeten het maalmechanisme, boon en opvangcontainers goed schoongemaakt worden zoals beschreven in de sectie *Onderhoud en schoonmaken*.

Gebruik

Verstellen van de maallevel

- De verstellingscontrole geeft de mogelijkheid voor het verstellen tussen een grof/fijn zetting in verschillende stappen. Afhangend van de het type van koffie en de bereidingsmethode, zal de volgende informatie voor de maallevels behulpzaam zijn.

Verstelbare maal standen:

- 1-6 voor automatische koffiemakers
- 7-9 wanneer geen machine word gebruikt

Dit apparaat is niet geschikt voor het malen van espresso bonen.

- **Waarschuwing:** Om te voorkomen dat bonen vast komen te zitten in het maalmechanisme en dan mogelijk storing veroorzaken in de motor, moet men altijd eerst de maallevel instellen voordat men de bonen in de container plaatst. Wanneer de bonen al in de container geplaatst zijn moet men de maallevel alleen veranderen terwijl de motor loopt.
- Draai het grof/fijn verstellingswiel naar de gewenste stand.

Laden van de koffiebonen

- Verwijder de deksel van de booncontainer.
- Laad de bonen in de container en sluit de

deksel.

- De maximale capaciteit van de booncontainer is 150 gr.

Kies de juiste hoeveelheid

- Gebruik de hoeveelheid selector om de gewenste hoeveelheid gemalen koffie in te stellen. Elke hoeveelheid tussen 1 en 10 koppen kan bereid worden in een enkele cyclus. Echter, de hoeveelheid-per-kop informatie op de keuzeknop in alleen voor referentie. Daar de verschillende types van koffie en tevens afwisselende factoren zoals maat van de koppen en jouw persoonlijke smaak kunnen verschillen in zetting, wij bevelen daarom aan dat men probeert naar persoonlijke smaak.

- **Let op: Wanneer de hoeveelheid selector naar de '0' stand is gezet, zal geen functie gekozen zijn.**

- De maximale capaciteit van de opvangcontainer is 100 gr.

Waarschuwing: Zorg er altijd voor dat de opvangcontainer regelmatig geleegd word, daar een overvolle container verstopping in het apparaat kan veroorzaken.

Malen van bonen

- Zorg ervoor dat de deksel van de voorraadhouder goed gesloten is voordat men de container op de hoofdunit aansluit.
- Stop de stekker in het stopcontact.
- Druk op de startknop.
- Het maalproces begint en zal automatisch stoppen wanneer de gewenste hoeveelheid koffie geproduceerd is.
- Het proces kan op elk moment gestopt worden door nogmaals op de startknop te

- drukken.
- Zodra het malen klaar is, verwijder de stekker van het stopcontact en wacht totdat de motor geheel tot stilstand is gekomen voordat men de opvangcontainer opent en verwijderd.
- **Let op:** om de optimale koffiesmaak te behouden moet men alleen gewenste hoeveelheid bonen malen die nodig zijn direct voor het koffiezetten. Overdadige gemalen koffie moet opgeborgen worden in een luchtdichte container.

Onderhoud en schoonmaken

- Voor het schoonmaken, haal de stekker uit het stopcontact en laat de motor tot een complete stop komen.
- Om elektrische schokken te voorkomen maak de huizing en het snoer nooit schoon met vloeistoffen en dompel deze nooit onder. De huizing mag schoongeveegd worden met een vochtige pluisvrije doek. Droog hierna goed af.
- Gebruik nooit schuurmiddel, bijtende stoffen of harde borstels voor het schoonmaken.
- Verwijder de **opvangcontainer** en de deksel, en maak deze schoon met een zacht schoonmaakmiddel. Zorg ervoor dat het goed drooggemaakt word voordat met het terugplaatst op de maler.
- Voordat men de **booncontainer** schoonmaakt, moet men eerst de achtergebleven bonen verwijderen. Veeg de container schoon met een vochtige doek; en droog hierna goed af. De deksel moet goed afgespoeld worden en daarna goed gedroogd worden.
- Het **maalmechanisme** kan geopend worden om schoon te maken of in geval van een defect.

- Neem eerst de deksel van de booncontainer.
- Verwijder de achtergebleven koffiebonen.
- Draai het grof/fijn verstellingswiel naar de '1' stand.
- Ontkoppel de top van de maalopbouw door het rechtsom te draaien en til het er af.
- Gebruik de bijgeleverde borstel om het maalmechanisme en de top van de maalopbouw schoon te maken.
- **Waarschuwing:** De maalopbouw heeft scherpe randen; men moet voorzichtig zijn om letsel te voorkomen.
- Plaats de top van de maalopbouw terug en maak het vast door het linksom te draaien totdat het grof/fijn wiel begint te bewegen.

In geval van problemen

- **Gemalen koffie valt van de opvangcontainer:**
Dit is een normaal voorkomend geval. Statische lading is normaal het geval.
- **De motor start niet, of maakt abnormale geluiden alsof het onder een zware lading loopt, of de koffiemolen maakt een hoog gillend geluid:**
Het maalmechanisme is verstopt of geblokkeerd. Verwijder de stekker onmiddellijk uit het stopcontact en maak het maalmechanisme schoon zoals beschreven in de sectie *Onderhoud en schoonmaken*.
- **De motor start niet:**
De hoeveelheid selector is naar de '0' stand gezet. Kies de gewenste hoeveelheid en probeer het nogmaals.

Afval weggooien



Instrumenten gemerkt met dit symbool moeten apart weggegooid worden van het huishoudelijke afval, daar deze waardevolle materialen bevatten welke men kan recyclen. Juist wegdoen zal het milieu en de menselijke gezondheid beschermen. De plaatselijke autoriteit of handelaar kan daar informatie over geven.

Garantieverklaring

Voor dit apparaat geldt een garantie van twee jaar na de aankoopdatum voor materiaal- en fabrieksfouten. Uitgesloten van garantie is schade die ontstaan is door het niet in acht nemen van de gebruiksaanwijzing, normale slijtage en zeer breekbare onderdelen als glaskannen etc. Deze garantieverklaring heeft geen invloed op uw wettelijke rechten, en ook niet op uw legale rechten welke men heeft als een consument onder de toepasselijke nationale wetgeving welke de aankoop van goederen beheerst. De garantie vervalt bij reparatie door niet door ons bevoegde instellingen.

Molinillo de café

Estimado Cliente,

Antes de utilizar el aparato, lea atentamente estas instrucciones y conserve este manual para cualquier consulta posterior. El aparato sólo debe ser usado por personas que se han familiarizado con estas instrucciones.

Conexión a la red eléctrica

Asegúrese de que la tensión de la red coincide con la tensión indicada en la placa de características. Este producto cumple con las directivas obligatorias que acompañan el etiquetado de la CEE.

Descripción

1. Tapa recipiente del café
2. Recipiente del café (granos)
3. Interruptor de encendido/apagado
4. Selector de cantidad
5. Cable de alimentación
6. Nivel de tasa (en la base)
7. Cuchilla
8. Recipiente de café molido con tapa
9. Ajuste para molido grueso/fino
10. Caja

(no incluido en la imagen: Pincel de limpieza)

Instrucciones importantes de seguridad

- Para evitar cualquier peligro, y cumplir con las normas de seguridad, la reparación del aparato eléctrico o del cable de alimentación deben ser realizadas por técnicos cualificados.

Si es preciso repararlo, se debe mandar el aparato a uno de nuestros servicios de asistencia postventa (consulte el apéndice).

- Antes de limpiar el aparato, asegurarse de que esté desconectado de la red eléctrica y se haya enfriado por completo.
- Para evitar el riesgo de una descarga eléctrica, no limpie el aparato con sustancias líquidas y no lo sumerja.
- En la sección *Mantenimiento y limpieza* se incluye información detallada al respecto.
- **Precaución:** El uso incorrecto puede provocar lesiones personales graves.
- Desenchufe siempre el aparato
 - antes de montarlo,
 - después del uso,
 - si hay una avería,
 - antes de abrir el recipiente del café en grano o molido y también antes de sacarlo ya sea de la caja, o
 - antes de limpiarlo,
 - antes de dejar el aparato sin supervisión.
- Este aparato ha sido diseñado para

el uso doméstico u otra aplicación similar, por ejemplo

- en cocinas de personal, en oficinas y otros puntos comerciales,
- en empresas agrícolas,
- por los clientes de hoteles, pensiones, etc. y alojamientos similares,
- en casas rurales.
- El aparato podrá ser utilizado por personas con reducidas facultades físicas, sensoriales o mentales, o sin experiencia ni conocimiento del producto, solo cuando hayan recibido la supervisión o instrucciones referentes al uso del aparato y entiendan por completo todo el peligro y las precauciones de seguridad.
- No se debe permitir que los niños utilicen el aparato. El aparato y su cable eléctrico se deben mantener fuera del alcance de los niños.
- Los niños no deben jugar con el aparato.
- **Precaución:** Mantenga a los niños alejados del material de embalaje, porque podría ser peligroso, existe el peligro de asfixia.
- Antes de utilizar el aparato, siempre se

debe comprobar que tanto la unidad principal, el cable de alimentación como cualquier accesorio no están defectuosos. En caso de que el aparato haya caído sobre una superficie dura, o se haya tirado en exceso del cable de alimentación, no se deberá utilizar de nuevo: incluso los desperfectos no visibles pueden tener efectos adversos sobre la seguridad en el uso del aparato.

- Procure que la carcasa y el cable no estén en contacto con superficies calientes como placas o estufas eléctricas, y tampoco próximos a una salida de gas.
- Cuando se desenchufa la clavija de la pared, nunca debe tirar del cable de alimentación; sino asir siempre la clavija misma.
- No deje luego el cable colgando.
- No se acepta responsabilidad alguna si hay averías a consecuencia del uso incorrecto del aparato o si estas instrucciones no han sido observadas debidamente.

Funcionamiento de corta duración

El aparato ha sido diseñado para un funcionamiento de corta duración, debe saber que no se debe hacer funcionar continuamente por periodos de más de 2 minutos. Después deberá apagar el aparato y esperar hasta que el motor se enfríe (10 Min.) antes de volver a ponerlo en marcha.

Desconexión térmica de seguridad

El aparato contiene un dispositivo de desconexión térmica de seguridad que evita que se sobrecaliente. Si el dispositivo de desconexión térmica se ha activado, deberá esperar hasta que el aparato se enfríe a

temperatura ambiente antes de volver a encenderlo.

Antes de la primera utilización

Antes del uso inicial, el mecanismo molidor y los recipientes para café en grano y café molido se deberán limpiar siguiendo las indicaciones de la sección *Mantenimiento y limpieza*.

Modo de empleo

Ajustar el nivel de molido

- El control permite ajustar el nivel de molido grueso/fino en varios pasos. Según el tipo de café y el método de preparación utilizado, la siguiente información sobre el nivel de molido del café será útil
Posiciones de ajuste del tipo de molido:
 - 1-6 para cafeteras automáticas
 - 7-9 cuando no se utiliza máquina de café

Este aparato no es adecuado para moler café en grano tipo expreso.

- **Precaución:** Para evitar que los granos de café queden atrapados en la cuchilla y originen problemas al atascar el motor, siempre deberá configurar primero nivel de molido del café antes de introducir el café en grano en el recipiente. Si el café en grano ya está dentro del molinillo, el nivel de molido solo se podrá cambiar con el motor en funcionamiento.
- Ajuste la rueda de molido grueso/fino al nivel deseado.

Introducir el café en grano

- Retire la tapa del recipiente para café en grano.

- Introduzca el café en grano y cierre la tapa.
- La capacidad máxima del recipiente para café en grano es 150 g.

Seleccionar la cantidad correcta

- Utilice el selector de cantidad para seleccionar la cantidad deseada de café molido. El molinillo permite procesar cualquier cantidad entre 1 y 10 tazas en un solo ciclo. Sin embargo, la información sobre la cantidad-por-taza del botón de selector solo es aproximada. Dependiendo del tipo de café y de otros factores varios como el tamaño de las tazas y sus preferencias personales necesitará un ajuste diferente, le recomendamos que experimente hasta encontrar el ajuste que le satisface.
- **Nota: Si el selector de cantidad se sitúa en la posición ,0', no se habrá seleccionado ninguna función.**
- La capacidad máxima del recipiente para café molido es 100 g. **Precaución:** Asegúrese de vaciar el recipiente del café molido a tiempo porque si el recipiente se llena en exceso puede obstruir el interior del aparato.

Moler el café en grano

- Asegúrese de que la tapa del recipiente de café molido está adecuadamente ajustada antes de colocar el recipiente en la unidad principal.
- Enchufe el cable a una toma eléctrica del voltaje.
- Pulse el botón de inicio.
- El proceso de molido del café se inicia y detiene automáticamente después de obtener la cantidad seleccionada de café molido.

- El proceso se puede detener en cualquier momento volviendo a pulsar el botón de inicio.
- Al acabar de moler, desenchufe el cable eléctrico de la toma de pared y espere hasta que el motor se haya detenido por completo antes de retirar y abrir el recipiente de café molido.
- **Nota:** para conseguir el mejor sabor en su café, sólo la cantidad necesaria de café en grano debería molerse inmediatamente antes de preparar el café. El café en grano sobrante se debe guardar en un recipiente hermético adecuado.

Mantenimiento y limpieza

- Antes de limpiar el aparato retirar siempre el enchufe de la toma de la pared y esperar a que el motor se haya parado por completo.
- Para evitar el peligro de descarga eléctrica, no debe limpiarse con líquidos la carcasa ni el cable, y no se deben sumergir en líquidos. La caja se puede limpiar con un paño ligeramente húmedo y sin pelusa. Limpiar bien y luego secarlo.
- No emplee productos de limpieza abrasivos o muy fuertes ni cepillos de cerdas muy duras para limpiar el aparato.
- Extraiga el **recipiente de café molido** y su tapa, y límpielos con un detergente suave. Séquelos bien antes de volver a colocarlos en el molinillo.
- Antes de limpiar el **recipiente del café en grano**, deberá extraer el café en grano restante. Limpie el recipiente con un paño húmedo; después séquelos por completo. La tapa se deberá enjuagar y secar.
- El **mecanismo del molinillo** se puede abrir para limpiarlo, y también cuando no

funcione correctamente.

- Abra la tapa del recipiente de café en grano.
- Extraiga el café en grano restante.
- Gire la rueda de ajuste grueso/fino a la posición '1'.
- Desbloquee la parte superior de la cuchilla girándola en el sentido de las agujas del reloj y levantándola.
- Utilice el pincel suministrado para limpiar la cuchilla y la parte superior del mecanismo de la cuchilla.
- **Precaución:** La cuchilla es muy afilada; debe tener cuidado de no hacerse daño.
- Vuelva a colocar la parte superior de la cuchilla y ajústela girando en sentido contrario a las agujas del reloj hasta que la rueda de ajuste grueso/fino comience a moverse.

En caso de problemas

- **El café molido sale del recipiente para café molido:**
Esto es un suceso normal. Provocado generalmente por la carga estática.
- **El motor no arranca, o hace un ruido anormal como si estuviera sobrecargado, o el molinillo emite un ruido chillón, agudo:**
El mecanismo molidor está atascado u obstruido. Desenchufe inmediatamente el cable eléctrico de la toma de pared y limpie el mecanismo según las indicaciones de la sección *Mantenimiento y limpieza*.
- **El motor no funciona:**
El selector de cantidad está en la posición ,0'. Seleccione la cantidad deseada e inténtelo de nuevo.

Eliminación



Los dispositivos en los que figura este símbolo deben ser eliminados por separado de la basura doméstica, porque contienen componentes valiosos que pueden ser reciclados. La eliminación correcta ayuda a proteger el medio ambiente y la salud de las personas. Consulte a las autoridades municipales o el establecimiento de venta donde podrán facilitarle la información relevante. Los aparatos eléctricos que ya no son utilizables se pueden entregar gratuitamente en el establecimiento de venta.

Garantía

Este producto está garantizado por un periodo de dos años, contado a partir de la fecha de compra, contra cualquier defecto en materiales o mano de obra. Esta garantía sólo es válida si el aparato ha sido utilizado siguiendo las instrucciones de uso, siempre que no haya sido modificado, reparado o manipulado por cualquier persona no autorizada o haya sido estropeado como consecuencia de un uso inadecuado del mismo. Naturalmente esta garantía no cubre las averías debidas a uso o desgaste normales, así como aquellas piezas de fácil rotura tales como cristales, piezas cerámicas, etc. Esta garantía no afecta a los derechos legales del consumidor ante la falta de conformidad del producto con el contrato de compraventa.

Macinacaffè

Gentile Cliente,

Prima di utilizzare l'apparecchio, vi raccomandiamo di leggere attentamente le seguenti istruzioni e di conservarle per farvi riferimento anche in futuro. L'apparecchio deve essere utilizzato solo da persone che hanno preso familiarità con le seguenti istruzioni.

Collegamento alla rete

Assicuratevi che la tensione d'alimentazione corrisponda alla tensione indicata sulla targhetta portadati. Questo prodotto è conforme alle direttive vincolanti per l'etichettatura CE.

Descrizione dell'apparecchio

1. Coperchio del contenitore dei chicchi
2. Contenitore dei chicchi
3. Interruttore acceso/spento
4. Selettore della quantità
5. Cavo di alimentazione
6. Targhetta portadati (sotto l'apparecchio)
7. Gruppo di macinatura
8. Contenitore raccogliitore con coperchio
9. Regolatore della consistenza di macinatura (grossolana/fine)
10. Corpo centrale

(non raffigurato: Spazzola per la pulizia)

Importanti norme di sicurezza

- Per evitare ogni rischio, e nel rispetto delle norme di sicurezza, le riparazioni a questo apparecchio

elettrico o al cavo di alimentazione devono essere effettuate dal nostro servizio di assistenza tecnica. Nel caso siano necessarie riparazioni, vi preghiamo di inviare l'apparecchio al nostro centro di assistenza tecnica (v. in appendice).

- Assicuratevi che l'apparecchio sia disinserito dalla presa di corrente e sia raffreddato completamente prima di pulirlo.
- Per evitare eventuali rischi di scosse elettriche, non pulite l'apparecchio con liquidi e non immergetelo in sostanze liquide.
- Per informazioni più dettagliate, consultate la sezione *Manutenzione e pulizia*.
- **Avvertenza:** Il cattivo uso può essere causa di gravi lesioni alla persona.
- Disinserite sempre la spina dalla presa
 - prima di assemblare,
 - dopo l'uso,
 - in caso di cattivo funzionamento,
 - prima di aprire il contenitore dei chicchi o il contenitore raccogliitore

- e prima di togliere gli stessi dall'unità motore,
- prima di pulire l'apparecchio,
- se lasciato incustodito.
- Questo apparecchio è studiato per il solo uso domestico o per impieghi simili, come per esempio
 - cucine per il personale, negozi, uffici e altri ambienti simili di lavoro,
 - aziende agricole,
 - clienti di alberghi, motel e sistemazioni simili,
 - clienti di pensioni "bed-and-breakfast" (letto & colazione).
- L'apparecchio può essere usato anche da persone con ridotte capacità fisiche sensoriali o mentali, a condizione che siano sotto sorveglianza, che siano state date loro istruzioni sull'uso dell'apparecchio e che comprendano pienamente i rischi e le precauzioni di sicurezza che l'apparecchio comporta.
- Ai bambini non deve essere consentito l'utilizzo dell'apparecchio. L'apparecchio e il cavo di alimentazione devono essere tenuti fuori della portata dei bambini.
- Ai bambini non deve essere consentito di giocare con l'apparecchio.
- **Avvertenza:** Tutto il materiale di imballaggio deve essere tenuto fuori della portata dei bambini a causa del rischio potenziale esistente, per esempio di soffocamento.
- Prima di ogni utilizzo dell'apparecchio, controllate attentamente che l'apparecchio e gli accessori inseriti non presentino tracce di deterioramento. Se per esempio fosse caduto battendo su una superficie dura, o se è stata usata una forza eccessiva nel tirare il cavo di alimentazione, l'apparecchio non va più usato: danni anche invisibili ad occhio nudo potrebbero comportare conseguenze negative sulla sicurezza nel funzionamento dell'apparecchio.
- Evitate che l'apparecchio o il cavo di alimentazione si trovino a contatto con superfici calde o fonti di calore.
- Per disinserire la spina dalla presa di corrente a muro, non tirate mai il cavo di alimentazione, ma afferrate direttamente la spina.
- Non lasciate pendere liberamente il cavo di alimentazione.
- Nessuna responsabilità verrà assunta in caso di danni risultanti da un uso errato o dalla non conformità alle istruzioni.

Funzionamento per periodi brevi

L'apparecchio è studiato per funzionamenti di breve durata soltanto, e pertanto non dovrebbe essere tenuto in funzione per più di 2 minuti continui. Dopo questo lasso di tempo, spegnete l'apparecchio e lasciate

che il motorino si raffreddi (10 min.) prima di riaccenderlo.

Scatto termico di sicurezza

L'apparecchio è dotato di un interruttore per lo scatto termico di sicurezza che lo protegge dal surriscaldamento. In caso di innesco dello scatto termico di sicurezza, dovrete aspettare che l'apparecchio si raffreddi completamente prima di accenderlo di nuovo.

Primo utilizzo

Prima di procedere al primo utilizzo, dovrete pulire il meccanismo di macinatura, il contenitore di chicchi e il contenitore di raccolta secondo quanto descritto nella sezione *Manutenzione e pulizia*.

Funzionamento

Regolazione del livello di macinatura

- Il comando di regolazione consente di impostare la macinatura da consistenza grossolana a fine in diversi livelli intermedi. Secondo il tipo di caffè e il metodo di preparazione che volete utilizzare, fate riferimento alle informazioni riportate qui di seguito
Impostazioni di macinatura:
 - 1-6 per caffettiere automatiche
 - 7-9 per caffettiere tradizionali

Questo apparecchio non è adatto per la macinatura di chicchi per caffè espresso.

- **Avvertenza:** Per evitare che i chicchi si incastrino nel meccanismo di macinatura causando eventualmente problemi di blocco del motore, impostate sempre il livello di macinatura prima di inserire i chicchi nell'apposito contenitore. Se

avete già inserito i chicchi, allora dovrete regolare il livello di macinatura solo mentre il motorino è già in funzione.

- Girate sino all'impostazione desiderata la rotella per la regolazione della consistenza di macinatura grossolana/fine.

Caricamento dei chicchi di caffè

- Togliete il coperchio del contenitore di chicchi.
- Caricate i chicchi al suo interno e rimettete il coperchio.
- La capacità massima del contenitore di chicchi è di 150 g.

Selezione della quantità giusta

- Con il selettore della quantità, impostate la quantità di caffè macinato che desiderate. Ogni quantità da 1 a 10 tazze può essere lavorata in un ciclo singolo. Comunque, le informazioni sulla quantità per tazza sulla manopola di selezione sono solo approssimative. In base ai diversi tipi di caffè o a diversi altri fattori, come per esempio la dimensione della tazza e le vostre preferenze personali, potrebbero richiedere impostazioni diverse, vi consigliamo di eseguire delle prove su quale impostazione si addica maggiormente ai vostri gusti personali.
- **Nota: se il selettore di quantità è impostato sulla posizione "0", non potrà essere selezionata nessuna funzione.**
- La capacità massima del contenitore è di 100 g. **Avvertenza:** Prestate sempre attenzione a svuotare il contenitore di raccolta a tempo debito, perché il sovraccarico del contenitore potrebbe provocare dei blocchi all'interno

dell'apparecchio.

Macinatura dei chicchi

- Controllate che il coperchio del contenitore sia correttamente montato prima di fissare all'apparecchio principale il contenitore stesso.
- Inserite la spina in una presa di corrente a muro.
- Premete il tasto di avvio.
- Il processo di macinatura comincia e si fermerà automaticamente appena sarà stata lavorata la quantità preselezionata di caffè macinato.
- Il processo può essere interrotto in qualsiasi momento premendo nuovamente il tasto di avvio.
- A macinatura completata, rimuovete la spina dalla presa di corrente a muro e aspettate che il motorino si fermi completamente prima di rimuovere e di aprire il contenitore di raccolta.
- **Osservazione:** per mantenere inalterato l'aroma del caffè, macinate solamente la dose di chicchi desiderata, e ciò immediatamente prima della preparazione del caffè. Eventuali quantità superiori devono essere conservate in un contenitore adatto a tenuta d'aria.

Manutenzione e pulizia

- Prima di pulire l'apparecchio, disinserite sempre la spina dalla presa di corrente a muro e aspettate fino all'arresto totale del motore.
- Per evitare ogni rischio di scossa elettrica, non pulite il coperchio o il cavo di alimentazione con sostanza liquide e non immergeteli in liquidi. Il corpo principale potrà essere pulito con un panno non lanuginoso, leggermente umido. Dopo,

asciugate perfettamente l'apparecchio.

- Per pulire l'apparecchio, non utilizzate soluzioni abrasive, detergenti concentrati o spazzole dure.
- Togliete il **contenitore di raccolta** e il suo coperchio e puliteli con un detersivo delicato. In seguito accertatevi di asciugarli perfettamente prima di reinserirli nell'apparecchio.
- Per procedere alla pulitura del **contenitore per i chicchi**, dovreste prima eliminare ogni residuo dal suo interno. Pulite il contenitore con un panno umido; in seguito asciugatelo accuratamente. Sciacquate bene anche il coperchio e poi asciugatelo accuratamente.
- Il **meccanismo di macinatura** può essere aperto per pulirlo o anche in caso di malfunzionamento.
 - Togliete il coperchio del contenitore per i chicchi.
 - Eliminate ogni residuo di chicchi di caffè.
 - Girate la rotella per la regolazione della consistenza di macinatura grossolana/ fine sino alla posizione "1".
 - Sbloccate la parte superiore del gruppo di macinatura ruotandolo in senso orario e sollevandolo verso l'alto.
 - Con la spazzolina fornita in dotazione pulite il meccanismo di macinatura e la parte superiore del gruppo di macinatura.
 - **Avvertenza:** Il gruppo di macinatura presenta elementi molto taglienti; prestare molta attenzione per evitare ferite.
 - Riposizionate la parte superiore del gruppo di macinatura e bloccatela con una rotazione in senso antiorario sino a quando la rotella per la regolazione

della consistenza grossolana/fine comincia a muoversi.

In caso di problemi

- **Del caffè macinato fuoriesce dal contenitore di raccolta:**

Può accadere facilmente, solitamente la causa è dovuta alla carica statica.

- **Il motorino non si avvia o emette rumori strani come se stesse funzionando sotto un carico pesante, o il macinacaffè emette suoni acuti, di tonalità alta:**

Il meccanismo di macinatura è incastrato o bloccato. Togliete immediatamente la spina dalla presa di corrente elettrica e ripulite il meccanismo secondo quanto descritto nella sezione *Manutenzione e pulizia*.

- **Il motorino non si avvia:**

Il selettore di quantità è impostato sulla posizione "0". Selezionate la quantità desiderata e riprovate.

improprio, rotture da caduta o simili non vengono riconosciuti. La presente garanzia non pregiudica i vostri diritti legali, né i diritti acquisiti in quanto consumatore e riconosciuti dalla legislazione nazionale vigente che disciplina l'acquisto di beni. La garanzia decade nel momento in cui gli apparecchi vengono aperti o manomessi da Centri non da noi autorizzati.

Smaltimento



Gli apparecchi contrassegnati con questo simbolo devono essere smaltiti separatamente dai normali

rifiuti domestici perché contengono materiali di valore che possono essere riciclati. Lo smaltimento adeguato protegge l'ambiente e la salute umana. Le autorità locali o il negoziante di riferimento possono fornire ulteriori informazioni in materia.

Dichiarazione di garanzia

La garanzia sui nostri prodotti ha validità di 2 anni dalla data di vendita (certificata da scontrino fiscale) e comprende gli eventuali difetti del materiale o di particolari di costruzione. I danni derivanti da un uso

Kaffemølle

Kære kunde,

Inden apparatet tages i brug bør denne brugsanvisning læses omhyggeligt, og derefter gemmes til senere reference. Apparatet bør kun benyttes af personer der er bekendt med denne brugsanvisning.

El-tilslutning

Vær opmærksom på, om lysnettets spænding svarer til spændingen angivet på typeskiltet. Dette produkt overholder direktiverne som gælder for CE-mærkning.

Apparatets dele

1. Låg til kaffebønnebeholderen
2. Beholder til kaffebønnerne
3. Tænd/sluk-knap
4. Mængdevælger
5. Ledning
6. Typeskilt (på undersiden)
7. Kværnens samling
8. Opsamlingsbeholder med låg
9. Justering af grov/fin formalingsgrad
10. Kabinet

(ikke afbilledet: Rensebørste)

Vigtige sikkerhedsregler

- For at undgå farer, og overholde sikkerhedsbestemmelserne, skal reparation af dette elektriske apparat eller dets ledning, altid udføres af vores kundeservice. Hvis reparation er nødvendig, skal apparatet sendes til vores afdeling for kundeservice (se

tillæg).

- Sørg for at stikket er taget ud af stikkontakten og at apparatet er kølet fuldstændigt af inden rengøring.
- For at undgå risiko for elektrisk stød må apparatet ikke rengøres med nogen former for væske eller nedsænkes i væske.
- Detaljeret information findes i afsnittet om *Rengøring og vedligehold*.
- **Advarsel:** Misbrug kan forårsage alvorlig personskade.
- Tag altid stikket ud af stikkontakten
 - inden delene sættes sammen,
 - efter brug,
 - i tilfælde af fejlfunktion,
 - inden der åbnes for kaffebønne- eller opsamlingsbeholderen, og også inden disse tages af kabinettet,
 - inden rengøring af apparatet,
 - når apparatet ikke er under opsyn.
- Dette apparat er beregnet til privat brug eller i tilsvarende omgivelser, såsom
 - i tekøkkener, kontorer eller andre mindre virksomheder,
 - landbrugsvirksomheder,
 - af kunder på hoteller, moteller m.m.

- og tilsvarende foretagender,
 - B&B pensionater.
- Apparatet må ikke benyttes af personer med reducerede fysiske, sensoriske eller mentale evner, eller mangel på erfaring eller viden, medmindre de har fået vejledning og instruktion i brugen af dette apparat og fuldt ud forstår alle farer og forholdsregler vedrørende sikkerheden som brug af apparatet medfører.
- Børn må aldrig gives lov til at benytte dette apparat. Apparatet og dets ledning må altid holdes langt væk fra børn.
- Børn må aldrig få lov til at lege med apparatet.
- **Advarsel:** Hold altid børn væk fra emballagen eftersom den udgør en potentiel fare. Der er f.eks. risiko for kvælning.
- Inden apparatet benyttes må både apparatet og dets tilbehør ses grundigt efter for fejl. Hvis apparatet for eksempel har været tabt på en hård overflade eller der er blevet trukket i ledningen med stor kraft, må det ikke længere benyttes: Selv skader der ikke er synlige kan have ugunstig indvirkning på sikkerheden ved brug af apparatet.
- Lad aldrig apparatet eller dets ledning komme i kontakt med varme overflader eller i nærheden af nogen form for

varmekilder.

- Træk aldrig i selve ledningen, når ledningen tages ud af stikkontakten; tag altid fat i selve stikket.
- Lad aldrig ledningen hænge løst ud over bordkanten.
- Vi påtager os intet ansvar for skader, der skyldes misbrug eller manglende overholdelse af denne brugsanvisning.

Kort tids betjening

Dette apparat er kun beregnet til kort tids betjening, det bør f.eks. ikke benyttes kontinuerligt i mere end 2 minutter. Sluk herefter for apparatet og lad motoren køle af (10 min.) inden der tændes for apparatet igen.

Termosikring

Apparatet har en indbygget termosikring som beskytter det mod overophedning. Hvis termosikringen er blevet aktiveret, må man lade apparatet få tid til at køle ned til stuetemperatur inden det tændes igen.

Før brug

Inden kaffemøllen tages i brug første gang må kværnen, kaffebønne- og opsamlingsbeholderne rengøres som anvist i afsnittet om *Rengøring og vedligehold*.

Betjening

Justering af formalingsgraden

- Skalaen gør det muligt at justere grov/fin formalingsgraden i adskillige trin. Afhængig af kaffetype og hvilken tilberedningsmetode der benyttes, kan følgende information være til nytte. Indstilling af formalingsgraden:
 - 1-6 til kaffemaskiner

- 7-9 når der ikke benyttes kaffemaskine

Dette apparat er ikke egnet til at formale espressobønner.

- **Advarsel:** For at undgå at kaffebønnerne skal sætte sig fast i kværnen og forårsage en eventuel blokering af motoren, skal man altid indstille formalingsgraden inden kaffebønnerne hældes ned i beholderen. Hvis bønnerne allerede er hældt i, bør formalingsgraden kun ændres mens motoren kører.
- Drej hjulet til regulering af grov/fin formalingsgrad hen på den ønskede indstilling.

Påfyldning af kaffebønner

- Tag låget af beholderen til kaffebønnerne.
- Hæld kaffebønnerne i og sæt låget på igen.
- Beholderen kan maksimalt rumme 150 g kaffebønner.

Indstilling af den rette mængde

- Benyt mængdevælgeren til at indstille den mængde kaffe der skal formales. Mængder fra 1 til 10 kopper kan formales i en og samme proces. Imidlertid er kvantitet per kop informationen på mængdevælgeren kun omtrentlig. Da forskellige kaffetyper og andre faktorer såsom koppernes størrelse og personlig smag gør at indstillingen eventuelt må justeres, anbefaler vi at man prøver sig frem til man finder sin personlige præference.
- **Bemærk:** Hvis mængdevælgeren sættes hen på positionen '0', er der ikke valgt nogen funktion.
- Opsamlingsbeholderen kan maksimalt rumme 100 g. **Advarsel:** Sørg for altid at

tømme opsamlingsbeholderen i god tid, da en overfyldt opsamlingsbeholder kan forårsage blokering indvendig i apparatet.

Formaling af kaffebønnerne

- Sørg for at opsamlingsbeholderens låg sidder korrekt inden selve beholderen sættes sammen med kaffemøllen.
- Sæt stikket i en passende stikkontakt
- Tryk på startknappen.
- Formalingsprocessen begynder og vil stoppe automatisk når den valgte mængde kaffe er blevet produceret.
- Processen kan stoppes når som helst ved at trykke på startknappen en gang til.
- Når formalingsprocessen er færdig, må man tage stikket ud af stikkontakten og vente indtil motoren er stoppet fuldstændigt inden opsamlingsbeholderen tages ud og åbnes.
- **Bemærk:** For at sikre kaffens maksimale aroma bør man altid kun male den mængde kaffebønner der er nødvendigt umiddelbart inden brygning af kaffen. Eventuel overskydende malet kaffe bør opbevares i en egnet lufttæt beholder.

Rengøring og vedligehold

- Tag altid stikket ud af stikkontakten og vent indtil motoren er stoppet fuldstændigt inden apparatet rengøres.
- For at undgå faren for elektrisk stød, må hverken kabinettet eller ledningen rengøres med væske, og heller ikke nedsænkes i væske. Kabinettet kan aftørres med en let fugtig, fnugfri klud. Tør efter med en tør klud.
- Brug ikke slibende, skrappe rengøringsmidler eller hårde børster til rengøringen.
- Tag **opsamlingsbeholderen** og det

tilhørende låg af, og rengør dem med et mildt opvaskemiddel. Sørg for at begge dele er fuldstændigt tørre inden de sættes tilbage på kaffemøllen.

- Inden **beholderen til kaffebønner** rengøres, bør eventuelle overskydende bønner først tømmes ud. Tør beholderen af med en fugtig klud; tør den omhyggeligt af bagefter. Låget bør skylles og derefter tørres grundigt af.
- **Kværnen** kan åbnes for at blive rengjort, og også i tilfælde af eventuelle fejl.
 - Tag låget af beholderen til kaffebønner.
 - Tøm eventuelle overskydende bønner ud.
 - Drej hjulet til regulering af grov/fin formalingsgrad hen på positionen '1'.
 - Løsn den øverste del af kværnens samling ved at dreje den med uret og løfte den af.
 - Benyt den medfølgende rensesbørste til at rengøre kværnmekanismen og den øverste del af kværnens samling.
 - **Advarsel:** Kværnens samling har skarpe kanter; man bør derfor udvise forsigtighed for at undgå tilskadekomst.
 - Sæt den øverste del af kværnens samling på igen og lås den fast ved at dreje den mod uret indtil hjulet til regulering af grov/fin formalingsgrad begynder at bevæge sig.

I tilfælde af problemer

- **Der drysser malet kaffe ud af opsamlingsbeholderen:**
Dette er en normal hændelse. Statisk ladning er som regel årsagen.
- **Motoren starter ikke, eller laver unormale lyde som om den er overbelastet, eller kværnen laver høje pibende lyde:**

Kværnen er kørt fast eller blokeret. Tag straks stikket ud af stikkontakten og rengør kværnen som beskrevet i afsnittet om *Rengøring og vedligehold*.

• Motoren starter ikke:

Mængdevælgeren er indstillet på '0'. Vælg den ønskede mængde og prøv igen.

Bortskaffelse



Apparater mærket med dette symbol må ikke smides ud sammen med husholdningsaffaldet, da de indeholder værdifulde materialer som kan genbruges. Korrekt bortskaffelse beskytter både miljøet og menneskers helbred. Din kommune eller forhandleren kan give dig yderligere information om dette.

Garantierklæring

På dette husholdningsprodukt overtager vi garantien i to år fra salgsdatoen. Garantien gælder for materiale- og fabriktionsfejl. Skader, der er opstået som følge af forkert behandling, normalt slid samt på skørbare dele som f.eks. glas, dækkes ikke af garantien. Denne garanti har ingen indvirkning på dine lovmæssige rettigheder, heller ikke de nationale forbrugerrettigheder om anskaffelse af varer. Hvis produktet ikke fungerer og må returneres, skal det pakkes forsvarligt ind, og navn, adresse samt årsagen til returneringen skal vedlægges. Hvis dette sker mens garantien stadig dækker, må garantibeviset og kvitteringen også lægges ved. Garantien bortfalder ligeledes ved indgreb på produktet af folk, der ikke er autoriseret af os.

Kaffekvarn

Bästa kund!

Innan du använder apparaten bör du läsa denna bruksanvisning noga och spara den för framtida referens. Apparaten bör endast användas av personer som bekantat sig med dessa instruktioner.

Anslutning till vägguttaget

Se till att nätspänningen i vägguttaget motsvarar den som är märkt på apparatens skylt. Denna produkt uppfyller de krav som är gällande för CE-märkning.

Delar

1. Behållarens lock
2. Behållare för kaffeböner
3. På/av-knapp
4. Mängdväljare
5. Elsladd
6. Märkskylt (på undersidan)
7. Kvarn
8. Uppsamlingsbehållare med lock
9. Inställning för grov-/finmalet kaffe
10. Hölje

(inte på bild: Rengöringsborste)

Viktiga säkerhetsföreskrifter

- För att undvika risker och för att uppfylla säkerhetskraven, får reparationer av denna elektriska apparat eller dess elsladd endast utföras av vår kundservice. Om det krävs reparation, bör du skicka apparaten till någon av våra

kundtjänstavdelningar (se bilagan).

- Dra alltid stickproppen ur vägguttaget och se till att apparaten är avstängd innan rengöring påbörjas.
- Undvik risken för elektrisk stöt genom att inte rengöra eller doppa apparaten i vätskor.
- Se avsnittet *Skötsel och rengöring* för detaljerad information om hur du rengör apparaten.
- **Varning:** Felaktig användning kan orsaka svåra personskador.
- Dra alltid stickproppen ur vägguttaget
 - innan montering,
 - efter användning,
 - ifall apparaten skulle krångla,
 - innan du öppnar behållaren för kaffeböner eller malet kaffe och även innan du tar bort någon av dem från höljet,
 - innan apparaten rengörs,
 - när apparaten inte övervakas.
- Apparaten är avsedd för hemmabruk eller liknande användning, såsom
 - i personalkök, kontor och andra kommersiella miljöer,
 - i företag inom jordbrukssektorn,
 - för gäster i hotell, motell och

- liknande inkvarteringsställen,
- för gäster i bed-and-breakfast hus.
- Denna apparat kan användas av personer som har minskad fysisk rörelseförmåga, reducerat sinnes- eller mentaltillstånd, eller som har bristfällig erfarenhet och kunskap, förutsatt att dessa personer är under uppsyn eller har fått tillräckliga instruktioner beträffande apparatens användning och vet vilka risker och säkerhetsåtgärder som användningen innefattar.
 - Barn får inte använda denna apparat. Apparaten och dess elsladd bör ställas utom räckhåll för barn.
 - Barn bör inte tillåtas leka med apparaten.
 - **Varning:** Håll barn på avstånd från apparatens förpackningsmaterial eftersom fara eventuellt kan uppstå. Det finns t.ex. risk för kvävning.
 - Innan varje användning bör apparaten samt dess elsladd och monterade tillbehör inspekteras noga så att de inte har några skador. Om apparaten t ex har tappats på en hård yta, eller om elsladden har utsatts för alltför hård kraft, bör den inte längre användas: Även osynliga skador kan försämra apparatens driftsäkerhet.
 - Låt inte apparaten eller dess elsladd komma i beröring med heta ytor eller heta

källor.

- Tag stickproppen ur vägguttaget genom att dra i stickproppen, aldrig i sladden.
- Låt inte sladden hänga fritt.
- Inget ansvar godtas om skada uppkommer till följd av felaktig användning, eller om dessa instruktioner inte följts.

Använd i korta intervaller

Denna apparat är avsedd att användas i korta intervaller; d v s använd den kontinuerligt i högst 2 minuter per gång. Stäng av apparaten efter användningen och låt motorn svalna (10 minuter) innan du startar apparaten igen.

Säkerhetsavstängning

Apparaten har en inbyggd säkerhetsanordning som skyddar den mot överhettning. Om säkerhetsavstängningen aktiverats bör du låta apparaten svalna till rumstemperatur innan du startar den igen.

Innan du använder apparaten för första gången

Innan första användningen bör du rengöra kvammekanismen och behållarna för bönor och malet kaffe enligt beskrivningen i avsnittet *Skötsel och rengöring*.

Användning

Justering av malningsnivån

- Justeringsknappen gör det möjligt för dig att justera inställning i flera steg mellan grov/fin. Beroende på kaffesort och vilken tillagningsmetod som du använder, kan nedanstående information om malningsinställning vara till nytta. Inställningsalternativ:

- 1-6 för automatiska kaffekokare
- 7-9 när ingen kaffekokare används

Denna apparat lämpar sig inte för malning av espressoböner.

- **Varning:** Förhindra att böner fastnar i kvarmekanismen och orsakar att motorn stannar genom att alltid ställa in malningsnivån innan du lägger böner i behållaren. Om böner redan har lagts i bör malningsnivån ändras medan motorn är i gång.
- Vrid knappen för grov-/finmalet kaffe till den önskade inställningen.

Fylla på kaffeböner

- Tag locket av behållaren.
- Fyll behållaren med kaffeböner och sätt locket på plats igen.
- Behållarens kapacitet är max 150 g.

Val av rätt kvantitet

- Använd mängdväljaren för att ställa in den mängd malet kaffe som du önskar. Du kan bereda 1 - 10 koppar åt gången. Väljarknappens information om mängden per kopp är ungefärlig. Eftersom olika sorters kaffe och övriga faktorer såsom koppens storlek och dina egna önskemål kan kräva annan inställning, rekommenderar vi att du provar dig fram för att hitta en inställning som passar din smak.
- **Anmärkning: Om mängdväljaren är inställd på positionen '0' kan ingen funktion väljas.**
- Uppsamlingsbehållarens kapacitet är max 100 g. **Varning:** Se alltid till att tömma uppsamlingsbehållaren i god tid, eftersom en överfull behållare kan orsaka blockering inuti apparaten.

Mala böner

- Se till att uppsamlingsbehållarens lock är ordentligt på plats innan själva behållaren monteras på huvudenheten.
- Sätt stickproppen i ett lämpligt vägguttag
- Tryck på startknappen.
- Malningsprocessen startar och kommer automatiskt att stanna då den valda mängden malet kaffe har producerats.
- Du kan avbryta processen när som helst genom att trycka på startknappen igen.
- När malningen är klar drar du stickproppen ur vägguttaget och väntar tills motorn har stannat helt innan du tar bort och öppnar uppsamlingsbehållaren.
- **Anmärkning:** För att säkerställa en maximal kaffearom bör endast den önskade mängden böner malas strax innan bryggningen. Överblivet malet kaffe bör förvaras i en lämplig lufttät behållare.

Skötsel och rengöring

- Innan du påbörjar rengöringen bör du alltid dra stickproppen ur vägguttaget och vänta tills motorn har stannat fullständigt.
- För att undvika risken för elektrisk stöt bör höljet och elsladden inte rengöras med vätskor och inte sänkas i vätskor. Höljet kan torkas av med en lätt fuktad, luddfri trasa. Torka torrt.
- Använd inga slipmedel, starka rengöringsmedel eller hårda borstar vid rengöringen.
- Ta bort **uppsamlingsbehållaren** och dess lock och rengör dem med ett mildt diskmedel. Se till att de är torra innan du sätter dem tillbaka på kvarnen.
- Innan **behållaren för böner** rengörs bör kvarvarande böner avlägsnas först. Torka behållaren med en fuktig duk; torka den därefter torr. Locket borde sköljas väl och

torkas noga.

- **Kvarnmekanismen** kan öppnas för rengöring och också om det uppstår en funktionsstörning.
 - Tag bort behållarens lock.
 - Avlägsna eventuella kvarvarande bönor.
 - Vrid knappen för grov-/finmalet kaffe till position '1'.
 - Lås upp övre delen av kvarnen genom att vrida den medsols och lyfta bort den.
 - Använd den medföljande borsten för att rengöra kvarnmekanismen och övre delen av kvarnen.
 - **Varning:** Kvarnmekanismen har vassa egg och du bör därför handskas varsamt med den för att undvika skador.
 - Sätt tillbaka kvarnens övre del och lås den på plats genom att vrida den motsols tills inställningsknappen för grov-/finmalet kaffe börjar röra sig.

Om problem skulle uppstå

- **Malet kaffe spills ut från uppsamlingsbehållaren:**
Detta är normalt. Orsaken är normalt statisk laddning.
- **Motorn startar inte eller låter onormal, som om den skulle gå mycket tungt, eller kvarnen ger ifrån sig ett gällt, skrikande ljud:**
Kvarnmekanismen är strypt eller blockerad. Dra stickproppen ur vägguttaget genast och rengör mekanismen enligt beskrivningen i avsnittet *Skötsel och rengöring*.
- **Motorn startar inte:**
Mängdväljaren är inställd på '0'. Välj den önskade mängden och försök igen.

Avfallshantering



Enheter märkta med denna symbol måste kasseras separat från hushållsavfallet, eftersom de innehåller värdefulla material som kan återvinnas. Korrekt avfallshantering skyddar miljön och människors hälsa. Din lokala myndighet eller återförsäljare kan ge information i ärendet.

Garanti i Sverige och Finland

För material- och tillverkningsfel gäller 2 års garanti räknat från inköpsdagen mot uppvisande av specificerat inköpskvitto i överensstämmelse med de allmänna garantivillkoren. Denna garanti inverkar inte på dina lagstadgade rättigheter eller dina lagenliga rättigheter enligt den nationella konsumentskyddslagstiftningen. Ifall apparaten används felaktigt, eller vårdslöst, ansvarar den som använder apparaten för eventuella material- och personsador.

Tillverkas för: Severin Elektrogeräte GmbH, Tyskland.

Kahvimylly

Hyvä Asiakas,

Lue seuraavat ohjeet huolellisesti ennen laitteen käyttöä ja säilytä tämä opas tulevaa tarvetta varten. Laitetta saavat käyttää vain henkilöt, jotka ovat tutustuneet näihin ohjeisiin.

Verkkoliitäntä

Varmista, että verkkojännite vastaa laitteen arvokilpeen merkittyä jännitettä. Tämä tuote on kaikkien voimassa olevien CE-merkintöjä koskevien direktiivien mukainen.

Osat

1. Papusäiliön kansi
2. Papusäiliö
3. Käynnistyspainike (On/Off)
4. Määrän valitsin
5. Liitäntäjohto ja pistotulppa
6. Arvokilpi (pohjassa)
7. Jauhatuskoneisto
8. Kahvijauheen keräysastia kannella
9. Karkean/hienon jauhatuksen säätörengas
10. Ulkokuori

(ei kuvassa: Puhdistusharja)

Tärkeitä turvallisuusohjeita

- Vaarojen välttämiseksi ja turvallisuusvaatimusten noudattamiseksi ainoastaan valmistajan huoltopalvelu saa korjata tämän sähkölaitteen ja uusia liitäntäjohton. Jos tarvitaan

korjauksia, lähetä laite huolto-osastollemme (katso liite).

- Varmista, että lämmittimestä on katkaistu virta ja että se on jäähtynyt täysin ennen puhdistamista.
- Sähköiskun vaaran välttämiseksi älä puhdistaa laitetta nesteillä äläkä upota sitä nesteisiin.
- Yksityiskohtaisia tietoja on osassa *Puhdistus ja hoito*.
- **Varoitus:** Väärinkäytöstä saattaa seurata vakavia henkilövammoja.
- Irrota pistotulppa pistorasiasta aina
 - ennen laitteen kokoamista,
 - käytön jälkeen,
 - jos laitteessa on käyttöhäiriö,
 - ennen papusäiliön tai keräysastian avaamista sekä ennen kuin irrotat kumppakaan laitteesta,
 - ennen laitteen puhdistamista,
 - kun laite ei ole valvottuna.
- Tämä laite on tarkoitettu kotitalouskäyttöön tai vastaavaan, kuten
 - ruokalait, toimistot ja muut kaupalliset ympäristöt
 - maatalousyritykset
 - hotellien, motellien jne. ja vastaavien yritysten asiakkaita
 - aamiaisen ja majoituksen tarjoajat

majatalot.

- Henkilö, jolla on fyysisesti, aistillisesti tai henkisesti rajoittunut toimintakyky tai jolla on puuttuvat tai vajavaiset tiedot laitteen toiminnasta, saa käyttää laitetta vain siinä tapauksessa, että hän on valvonnan alaisena tai hänelle on annettu tarkat ohjeet laitteen käyttämiseen. Lisäksi hän ymmärtää täysin laitteen käyttöön liittyvät vaarat ja noudattaa tarvittavia turvatoimia.
- Lasten ei saa antaa käyttää laitetta. Laitte ja sen liitäntäjohto on pidettävä poissa lasten ulottuvilta.
- Lasten ei saa antaa leikkiä laitteella.
- **Varoitus:** Pidä lapset poissa pakkausmateriaalien luota potentiaalisen vaaratilanteen esim. tukehtumisvaaran vuoksi.
- Tarkasta aina ennen laitteen käyttöä huolellisesti laitteen runko, liitäntäjohto ja mahdolliset asennetut lisäosat vaurioiden varalta. Jos laite on esimerkiksi pudonnut kovalle pinnalle tai liitäntäjohdon vetämiseen on käytetty liikaa voimaa, laitetta ei saa enää käyttää: näkymättömätkin vauriot voivat aiheuttaa laitetta käytettäessä vaaratilanteita.
- Älä anna laitteen tai sen liitäntäjohdon koskettaa kuumia pintoja tai joutua kosketuksiin minkään lämmönlähteiden kanssa.
- Kun irrotat pistotulpan pistorasiasta, älä vedä liitäntäjohdosta; tartu aina

pistotulppaan.

- Älä jätä liitäntäjohtoa riippumaan vapaana.
- Jos laite vahingoittuu väärinkäytön seurauksena tai siksi, että annettuja ohjeita ei ole noudatettu, valmistaja ei vastaa aiheutuneista vahingoista.

Lyhytaikainen käyttö

Laitte on suunniteltu vain lyhytaikaiseen käyttöön ja sitä saa käyttää yhtäjaksoisesti enintään 2 minuutin ajan. Kytke laite käytön jälkeen pois päältä ja anna moottorin jäähtyä 10 minuuttia ennen seuraavaa käyttöä.

Palautuva lämpösulake

Laitteessa on sisäänrakennettu, ylikuumenemiselta suojaava palautuva lämpösulake. Mikäli lämpösulake on aktivoitunut, anna laitteen jäähtyä huonelämpötilassa ennen sen kytkemistä päälle uudelleen.

Ennen ensimmäistä käyttökertaa

Ennen laitteen ensimmäistä käyttöä jauhatusmekanismi, papusäiliö ja keräysastia on puhdistettava kappaleessa *Puhdistus ja hoito* olevien ohjeiden mukaisesti.

Käyttö

Jauhatustason säätö

- Säätöasteikko mahdollistaa karkea/hieno -asetuksen asteittaisen säädön. Kahvin tyyppistä ja käytettävästä valmistustavasta riippuen alla olevat tiedot jauhatustasoista saattavat olla hyödyllisiä. Säädettävät jauhatusasetukset:
 - 1-6 automaattiset kahvinkeitimet
 - 7-9 kun keitintä ei käytetä

Tämä laite ei sovellu espressopapujen jauhatukseen.

- **Varoitus:** Jotta papujen kiinnijääminen jauhatusmekanismiin sekä sen aiheuttama laitteen moottorin mahdollinen juuttuminen estetään, muista aina valita oikea jauhatustaso ennen papujen laittoa säiliöön. Jos pavut on jo laitettu säiliöön, jauhatustasoa saa muuttaa vain moottorin käydessä.
- Käännä karkean/hienon jauhatuksen säätörengas haluttuun asetukseen.

Kahvipapujen lisääminen

- Poista papusäiliön kansi.
- Laita pavut säiliöön ja sulje kansi.
- Papusäiliön enimmäistäyttömäärä on 150 g.

Oikean määrän valinta

- Valitse määrän valitsimella haluttu määrä jauhettavaa kahvia. Kerralla voidaan jauhaa mikä tahansa määrä kahden (1) ja kymmenen (10) kupin välillä. Huomaa, että jauhettavan kahvin määrä kuppia kohden on kuitenkin vain suuntaa-antava. Erilaiset kahvilaadut sekä muut tekijät kuten kupin koko ja henkilökohtaiset makumieltymykset saattavat edellyttää eri asetuksia. Tämän vuoksi suosittelemme kokeilemaan ja etsimään parhaiten omaan makuun sopivan asetuksen.
- **Huomaa: Jos määrän valitsin on asennossa "0", mitään toimintoa ei ole valittuna.**
- Kahvijauheen keräysastian enimmäiskapasiteetti on 100 g. **Varoitus:** Varmista aina, että tyhjennät keräysastian ajoissa. Liian täysi astia saattaa aiheuttaa tukoksen laitteen sisällä.

Papujen jauhatus

- Varmista, että keräysastian kansi, johon jauhettu kahvi menee, on paikallaan ennen kuin kiinnität keräysastian itse kahvimyllyyn.
- Kiinnitä pistotulppa pistorasiaan.
- Paina käynnistuspainiketta.
- Jauhatusprosessi alkaa ja se päättyy automaattisesti heti kun valittu määrä kahvia on jauhettu.
- Jauhatuksen voi pysäyttää milloin tahansa painamalla käynnistuspainiketta uudelleen.
- Kun jauhatus on valmis, kytke pistotulppa irti pistorasiasta ja odota, kunnes moottori on täysin pysähtynyt ennen kuin poistat ja avaat keräysastian.
- **Huomio:** Kahvin aromi säilyy parhaiten, jos jauhat kerralla vain tarpeellisen määrän papuja ja valmistat kahvin välittömästi. Suosittelemme, että liika jauhettu kahvi säilytetään sopivassa ilmatiiviissä astiassa.

Puhdistus ja hoito

- Ennen kuin aloitat laitteen puhdistuksen, irrota pistotulppa pistorasiasta ja odota, kunnes moottori on täysin pysähtynyt.
- Sähköiskun vaaran välttämiseksi laitteen ulkokuorta tai liitäntäjohtoa ei saa pestä nesteillä eikä niitä saa upottaa nesteisiin. Ulkokuoren voi puhdistaa pyyhkimällä kuivalla, nukkaamattomalla kankaalla. Kuivaa laite huolellisesti puhdistuksen jälkeen.
- Älä käytä hankausaineita, vahvoja puhdistusaineita tai kovia harjoja laitteen puhdistukseen.
- Poista **keräysastia** ja avaa sen kansi, ja puhdistane miedolla puhdistusaineella. Varmista, että ne ovat kauttaaltaan kuivia

ennen kuin ne asennetaan takaisin kahvimyllyyn.

- Poista kaikki jäljelle jääneet pavut ennen **papusäiliön** puhdistusta. Pyyhi säiliö kostealla rievulla ja kuivaa se kauttaaltaan tämän jälkeen. Huuhtelee ja kuivaa kansi huolellisesti.
- **Jauhatusjärjestelmä** voidaan avata puhdistusta varten ja myös, jos laite ei toimi kunnolla.
 - Poista papusäiliön kansi.
 - Poista kaikki jäljelle jääneet pavut.
 - Käännä karkean/hienon jauhatuksen säätörengas asentoon "1".
 - Jauhatuskoneiston lukitus avataan kääntämällä sen yläosaa myötäpäivään ja tämän jälkeen nostamalla se irti.
 - Käytä laitteen mukana tullutta harjaa jauhatusjärjestelmän ja jauhatuskoneiston yläosan puhdistukseen.
 - **Varoitus:** Ole varovainen käsitellessäsi jauhatuskoneistoa, sillä siinä on teräviä reunoja.
 - Laita jauhatuskoneiston yläosa takaisin paikalleen ja lukitse se kääntämällä sitä vastapäivään, kunnes karkean/hienon jauhatuksen säätörengas alkaa liikkua.

Ongelmatilanteita

- **Jauhettua kahvia läikkyä keräysastiasta:**
Tämä on normaalia. Syynä on yleensä staattinen varaus.
- **Moottori ei käynnisty tai pitää outoa, raskasta ääntä, tai mylly pitää kimeää ja vinkuvaa ääntä:**
Jauhatusjärjestelmä on tukossa tai juuttunut. Kytke pistotulppa irti pistorasiasta välittömästi ja puhdistajärjestelmä yllä olevien *Puhdistus-* ja

*hoito-*ohjeiden mukaan.

• Moottori ei käynnisty:

Määrän valitsin on asennossa "0". Valitse haluttu määrä ja yritä uudelleen.

Jätehuolto



Tällä symbolilla merkityt laitteet täytyy hävittää kotitalousjätteestä erillään, sillä ne sisältävät arvokkaita kierrätyskelpoisia materiaaleja. Asianmukaisella hävittämisellä suojellaan ympäristöä ja ihmisterveyttä. Saat aiheesta lisätietoa paikallisilta viranomaisilta tai jälleenmyyjiltä.

Takuu

Laitteelle myönnetään 2 vuoden takuu, joka koskee valmistus- ja ainevikoja, ostopäivästä lukien yksilöityä ostokuittia vastaan yleisten Suomessa kulloinkin alalla voimassa olevien takuehtojen mukaan. Mikäli laitetta käytetään väärin, käyttöohjeen vastaisesti tai huolimattomasti, vastuu syntyvistä esine- ja henkilövahingoista lankeaa laitteen käyttäjälle. Tämä takuu ei vaikuta lakimääräisiin oikeuksiin eikä mihinkään muihin kansallisen lainsäädännön säätämiin tuotteiden ostoa koskeviin laillisiin kuluttajaoikeuksiin, joita tuotteen hankkijalla on.

Valmistuttaja: Severin Elektrogeräte GmbH, Saksa

Maahantuoja:

Oy Harry Marcell Ab

PL 63, 01511 VANTAA

Puh (09) 870 87860

Fax (09) 870 87801

www.harrymarcell.fi

asiakaspalvelu@harrymarcell.fi

Elektryczny młynek do kawy

Szanowni Klienci!

Przed użyciem urządzenia proszę dokładnie zapoznać się z poniższą instrukcją, którą należy zachować do późniejszego wglądu. Urządzenie może być obsługiwane wyłącznie przez osoby, które zapoznały się z niniejszą instrukcją.

Podłączenie do sieci zasilającej

Należy sprawdzić, czy napięcie sieciowe zgadza się z napięciem podanym na tabliczce znamionowej urządzenia. Niniejszy wyrób zgodny jest z obowiązującymi w UE przepisami dotyczącymi oznakowania produktu.

Zestaw

1. Pokrywka pojemnika na kawę ziarnistą
2. Pojemnik na kawę ziarnistą
3. Włącznik On/Off
4. Suwak wyboru ilości
5. Przewód zasilający z wtyczką
6. Tabliczka znamionowa (na spodzie)
7. Żarna
8. Pojemnik na zmieloną kawę z pokrywką
9. Regulator grubości mielenia
10. Obudowa

Szczoteczka do czyszczenia (nie ma jej na ilustracji)

Instrukcja bezpieczeństwa

- Aby zachować bezpieczeństwo, wszelkie naprawy tego elektrycznego urządzenia oraz przewodu zasilającego muszą być wykonywane

przez nasz serwis. Jeśli urządzenie wymaga naprawy, prosimy wysłać je do naszego działu obsługi klienta (zob. załącznik).

- Przed przystąpieniem do czyszczenia, należy sprawdzić, czy urządzenie zupełnie ostygło i jest wyłączone z sieci elektrycznej.
- Aby nie dopuścić do porażenia prądem, nie czyścić urządzenia cieczami ani nie zanurzać go.
- Więcej informacji na ten temat można znaleźć w punkcie pt. *Czyszczenie i konserwacja*.
- **Ostrzeżenie:** Nieprawidłowe użytkowanie urządzenia może doprowadzić do poważnych obrażeń ciała.
- Wtyczkę należy wyjąć z gniazda elektrycznego:
 - przed przystąpieniem do montażu elementów;
 - po zakończeniu pracy;
 - w przypadku awarii urządzenia;
 - przed otwarciem pojemnika na kawę ziarnistą albo pojemnika ze zmieloną kawą a także każdorazowo przed usunięciem

- tych pojemników z obudowy;
- przed przystąpieniem do czyszczenia urządzenia;
- zanim urządzenie zostanie pozostawione bez nadzoru.
- Urządzenie przeznaczone jest do zastosowań domowych lub podobnych, jak np. w
 - kuchniach biurowych lub innych miejscach pracy;
 - agroturystyce;
 - hotelach, motelach itp. oraz innych podobnych lokalach (przez klientów);
 - pensjonatach.
- Osoby o ograniczonych zdolnościach fizycznych, czuciowych lub psychicznych albo nieposiadające stosownego doświadczenia lub wiedzy, mogą korzystać z urządzenia tylko wówczas, kiedy znajdują się pod nadzorem lub zostały poinstruowane, jak używać urządzenia i są w pełni świadome wszelkich zagrożeń i wymaganych środków ostrożności.
- Nie dopuszczać do używania urządzenia przez dzieci. Nie dopuszczać dzieci w pobliżu urządzenia lub jego przewodu zasilającego.
- Nie dopuszczać do używania urządzenia jako zabawki przez dzieci.
- **Ostrzeżenie:** Nie pozwalać, aby dzieci miały dostęp do elementów opakowania, ponieważ może to doprowadzić do niebezpiecznego wypadku, np. uduszenia.
- Przed użyciem należy dokładnie sprawdzić, czy główny korpus urządzenia i wszystkie elementy czynnościowe są sprawne i nie noszą śladów uszkodzenia. Jeżeli urządzenie np. spadło na twardą powierzchnię albo przewód zasilający został narażony na zbyt silne szarpnięcie, nie nadaje się ono do dalszego użytku: nawet najmniejsza, niewidoczna usterka powstała z tego powodu, może mieć ujemny wpływ na działanie urządzenia i bezpieczeństwo użytkownika.
- Należy uważać, aby urządzenie i przewód zasilający nie stykały się z gorącymi elementami ani nie miały kontaktu ze źródłami ciepła.
- Wyjmując wtyczkę z gniazdka nigdy nie należy szarpać za przewód.
- Nie należy pozostawiać przewodu zasilającego swobodnie zwisającego bez nadzoru.
- Za szkody wynikłe z nieprawidłowego używania sprzętu lub użytkownika niezgodnego z instrukcją obsługi winę ponosi wyłącznie użytkownik.

Krótki czas nieprzerwanej pracy

Urządzenie nie jest przeznaczone do

pracy ciąglej, tzn. nie należy włączać go na dłużej niż 2 minuty. Po tym czasie należy urządzenie wyłączyć i odczekać do ponownego włączenia go tak długo, aż silnik wystarczająco ostygnie (10 min.).

Termiczny wyłącznik bezpieczeństwa

Urządzenie wyposażone jest w termiczny wyłącznik bezpieczeństwa, chroniący przed przegrzaniem. Jeżeli zadziała termiczny wyłącznik bezpieczeństwa, przed ponownym włączeniem urządzenia należy odczekać, aż ostygnie do temperatury pokojowej.

Przed pierwszym użyciem

Przed pierwszym użyciem urządzenia mechanizm żarnowy, pojemniki na kawę ziarnistą i zmieloną należy wyczyścić zgodnie z instrukcją w punkcie *Czyszczenie i konserwacja*.

Instrukcja obsługi

Ustawianie grubości mielenia

- Regulator pozwala ustawić grubość mielenia na jednym z kilku różnych poziomów do wyboru. W celu ustawienia grubości mielenia w zależności od rodzaju kawy oraz sposobu jej przyrządzenia, można skorzystać z poniższych informacji o dostępnych poziomach grubości mielenia:

Ustawienia grubości mielenia:

- 1-6 do ekspresów przelewowych
- 7-9 do kawy po turecku

Urządzenie nie jest przystosowane do mielenia kawy do ekspresów ciśnieniowych.

- **Uwaga:** Aby zapobiec zaklinowaniu się ziarna w mechanizmie żarnowym,

co może doprowadzić do zatarcia silnika, grubość mielenia należy zawsze ustawić przed wsypaniem ziaren kawy do pojemnika. Jeśli w pojemniku już są ziarna, poziom grubości mielenia można zmienić tylko w trakcie pracy silnika.

- Ustawić regulator grubości mielenia w żądanej pozycji.

Wsypanie kawy ziarnistej

- Zdjąć pokrywkę z pojemnika na kawę ziarnistą.
- Wsypać kawę i nałożyć z powrotem pokrywkę.
- Maksymalnie można wsypać 150 g kawy ziarnistej.

Ustawianie ilości

- Za pomocą suwaka wyboru ilości ustawić żadaną ilość mielonej kawy. W trakcie jednego mielenia można przygotować kawę na 1 do 10 filiżanek. Ilość kawy na filiżankę wskazana na skali pokrętła jest jedynie orientacyjna. Ponieważ różne rodzaje kawy oraz inne czynniki, jak rozmiar filiżanek lub kubków oraz osobiste preferencje użytkownika mogą wymagać różnych ustawień, zaleca się wypróbowanie kilku ustawień, aby dopasować je do własnego gustu.
- **Wskazówka:** Jeśli suwak wyboru ilości ustawiony jest w pozycji **0**, urządzenie nie rozpocznie pracy.
- Maksymalnie można wsypać do pojemnika na zmieloną kawę 100 g produktu. **Uwaga:** Należy regularnie sprawdzać i opróżniać pojemnik na zmieloną kawę, ponieważ przepelnienie go może doprowadzić do zatkania urządzenia.

Mielenie kawy

- Przed wsunięciem pojemnika na zmieloną kawę do korpusu głównego urządzenia, należy sprawdzić, czy pokrywka jest dobrze założona.
- Włożyć wtyczkę do kontaktu.
- Nacisnąć przycisk Start.
- Zacznie się proces mielenia, który zakończy się automatycznie, po zmieleniu żądanej ilości kawy.
- W każdej chwili można zatrzymać młynek naciskając ponownie przycisk Start.
- Po zakończeniu mielenia, a przed przystąpieniem do wyjmowania i otwarcia pojemnika ze zmieloną kawą, zawsze należy wyjąć wtyczkę z gniazdka i odczekać aż silnik przestanie się obracać.
- **Uwaga:** Aby zapewnić parzonej kawie optymalny aromat, należy poddać mieleniu tylko taką jej ilość, którą natychmiast przeznaczymy do zaparzenia. Ewentualną resztę zmielonej kawy najlepiej przechowywać w szczelnym pojemniku.

Czyszczenie i konserwacja

- Przed przystąpieniem do czyszczenia młynka należy zawsze wyjąć wtyczkę przewodu zasilającego z gniazdka i poczekać aż silnik przestanie pracować.
- Aby nie narazić się na porażenie prądem, nie myć obudowy ani przewodu zasilającego żadnymi cieczami, ani nie zanurzać ich. Obudowę można przetrzeć lekko wilgotną gładką ściereczką. Następnie koniecznie wytrzeć urządzenia do sucha.
- Do czyszczenia nie należy używać ostrych przedmiotów, żrących środków czyszczących, ani twardych szczotek.
- **Pojemnik na zmieloną kawę** można

wyjąć, zdjąć jego pokrywkę i umyć obydwa elementy w wodzie z delikatnym płynem. Przed ponownym włożeniem pojemnika do urządzenia, wytrzeć go dokładnie do sucha.

- Przed przystąpieniem do czyszczenia **pojemnika na kawę ziarnistą**, należy z niego usunąć wszystkie ziarna. Przetrzeć pojemnik wilgotną ściereczką i następnie dokładnie wytrzeć do sucha. Pokrywkę dokładnie wypłukać i osuszyć.
- **Mechanizm żarnowy** także można otworzyć do czyszczenia lub w przypadku stwierdzenia usterki.
 - Zdjąć pokrywkę z pojemnika na kawę ziarnistą.
 - Usunąć wszelkie pozostałe ziarna kawy.
 - Ustawić regulator grubości mielenia w pozycji **1**.
 - Odblokować górną część mechanizmu żarnowego obracając ją w prawo i podnieść ją.
 - Za pomocą szczoteczki znajdującej się w zestawie wyczyścić żarna oraz górną część mechanizmu.
 - **Uwaga:** żarna mają ostre krawędzie i podczas czyszczenia należy zachować ostrożność, aby uniknąć skaleczenia.
 - Wstawić z powrotem górną część mechanizmu i przekręcić ją w lewo, aż kołko regulatora grubości mielenia zacznie się poruszać.

W przypadku problemów

- **Zmielona kawa wysypuje się z pojemnika.**
Jest to zjawisko normalne. Zwykle przyczyną są ładunki statyczne w powietrzu.
- **Silnik nie chce się uruchomić albo wydaje dziwne dźwięki, jak gdyby**

pracował pod dużym obciążeniem, albo żarna wydają wysokie, piszczące dźwięki.

Mechanizm żarnowy jest zatkany lub zablokowany. Natychmiast wyjąć wtyczkę z kontaktu i wyczyścić mechanizm zgodnie z instrukcjami w punkcie pt. *Czyszczenie i konserwacja.*

• **Silnik nie włącza się.**

Suwak wyboru ilości ustawiony jest w pozycji **0**. Wybrać żadaną ilość i spróbować ponownie.

Utylizacja



Urządzenia oznaczone powyższym symbolem należy usuwać osobno, a nie wraz z zwykłymi odpadkami z

gospodarstwa domowego. Urządzenia takie zawierają bowiem cenne materiały, jakie można poddać recyklingowi. Odpowiednia utylizacja takich urządzeń przyczynia się do ochrony środowiska i zdrowia ludzkiego. Szczegółowych informacji na ten temat udzielają lokalne władze lub sklepy prowadzące sprzedaż detaliczną.

Gwarancja

Gwarancja na produkt obejmuje wady materiału i wykonania przez okres dwóch lat od daty zakupu produktu. W ramach gwarancji producent zobowiązuje się do naprawy lub wymiany wszelkich wadliwych elementów, pod warunkiem, że produkt zostanie odniesiony przez klienta do punktu zakupu, a później odesłany przez sklep do serwisu centralnego w Opolu, prowadzonego przez firmę Serv- Serwis Sp. z o.o. Aby gwarancja zachowała ważność, urządzenie musi być używane zgodnie z instrukcją i nie może być modyfikowane, naprawiane

lub w jakikolwiek sposób naruszane przez nieupoważnioną do tego osobę, ani też uszkodzone w wyniku nieprawidłowego użycia.

Gwarancja nie obejmuje naturalnego zużycia, ani elementów łatwo tłukących się, jak szkło, elementy z tworzyw sztucznych, żarówki itd. Niniejsza gwarancja nie ogranicza ustawowych praw konsumenta ani innych praw, jakie konsument posiada zgodnie z obowiązującymi przepisami, które dotyczą zakupu przedmiotów użytkowych. Jeżeli urządzenie przestanie działać prawidłowo i musi zostać odesłane, należy je dokładnie zapakować i dołączyć imię, nazwisko i adres nadawcy oraz przyczynę odesłania. Jeśli urządzenie jest nadal na gwarancji, proszę także dołączyć paragon zakupu, lub fakturę zakupową.

Μύλος καφέ

Οδηγίες χρήσης

Πριν χρησιμοποιήσετε τη συσκευή, διαβάστε προσεκτικά τις ακόλουθες οδηγίες χρήσης και φυλάξτε το παρόν εγχειρίδιο για μελλοντική χρήση. Η συσκευή πρέπει να χρησιμοποιείται από άτομα που να γνωρίζουν αυτές τις οδηγίες.

Σύνδεση με την παροχή ηλεκτρικού ρεύματος

Βεβαιωθείτε ότι η τάση του ηλεκτρικού ρεύματος που χρησιμοποιείτε συμβαδίζει με αυτή που αναγράφεται στη συσκευή. Το προϊόν αυτό συμμορφώνεται με όλες τις ισχύουσες οδηγίες της ΕΕ περί αναγραφής στοιχείων.

Τα μέρη της συσκευής

1. Καπάκι δοχείου κόκκων
2. Δοχείο κόκκων
3. Διακόπτης λειτουργίας
4. Επιλογέας ποσότητας
5. Ηλεκτρικό καλώδιο
6. Ετικέτα ονομαστικών τιμών (στο κάτω μέρος)
7. Διάταξη αλέσματος
8. Δοχείο συλλογής αλεσμένου καφέ με καπάκι
9. Δακτύλιος προσαρμογής για χονδρό/ψιλό άλεσμα
10. Κύριο τμήμα

(δεν απεικονίζεται: Βουρτσάκι καθαρισμού)

Σημαντικοί κανόνες ασφάλειας

- Για να αποφεύγετε κινδύνους, και να συμμορφώνεστε με τις απαιτήσεις

ασφάλειας, οι επισκευές σε αυτή την ηλεκτρική συσκευή ή στο ηλεκτρικό καλώδιό της πρέπει να διεξάγονται από την εξυπηρέτηση πελατών μας. Σε περίπτωση που απαιτείται επισκευή, παρακαλούμε, στείλτε τη συσκευή στο κέντρο εξυπηρέτησης πελατών μας (δείτε παράρτημα).

- Πριν καθαρίσετε τη συσκευή, βεβαιωθείτε ότι είναι αποσυνδεδεμένη από το ηλεκτρικό ρεύμα και ότι έχει ψυχθεί εντελώς.
- Για να αποφύγετε τον κίνδυνο πρόκλησης ηλεκτροπληξίας, μην καθαρίζετε τη συσκευή με υγρά και μην τη βυθίζετε σε υγρά.
- Για αναλυτικές πληροφορίες, ανατρέξτε στην παράγραφο «Γενικός καθαρισμός και φροντίδα».
- **Προσοχή!** Η κακή χρήση μπορεί να προκαλέσει σοβαρό προσωπικό τραυματισμό.
- Φροντίζετε πάντοτε να βγάξετε το φως του ηλεκτρικού καλωδίου από την πρίζα
 - πριν από τη συναρμολόγηση,
 - μετά τη χρήση,
 - σε περίπτωση βλάβης,

- πριν ανοίξετε το δοχείο κόκκων ή το δοχείο συλλογής αλεσμένου καφέ και επίσης πριν αφαιρέσετε οποιοδήποτε από τα δοχεία αυτά από το κύριο τμήμα της συσκευής,
- πριν το καθαρισμό της συσκευής,
- όταν δεν υπάρχει επίβλεψη.
- Η συσκευή αυτή προορίζεται για οικιακή χρήση ή παρόμοιες χρήσεις, όπως για παράδειγμα:
 - σε κουζίνες εταιρειών, σε γραφεία και άλλα εργασιακά περιβάλλοντα,
 - σε γεωργικές εταιρείες,
 - από πελάτες σε ξενοδοχεία, πανδοχεία κτλ. και παρόμοιες εγκαταστάσεις,
 - σε ξενώνες που σερβίρουν πρωινό.
- Η συσκευή μπορεί να χρησιμοποιηθεί από άτομα με μειωμένες φυσικές, αισθητήριες ή διανοητικές ικανότητες ή χωρίς πείρα και γνώσεις μόνο αν επιτηρούνται ή τους έχουν δοθεί οδηγίες σχετικά με τη χρήση της συσκευής και κατανοούν πλήρως όλους τους εμπλεκόμενους κινδύνους και προφυλάξεις για την ασφάλεια.
- Τα παιδιά δεν πρέπει να επιτρέπεται να χρησιμοποιούν τη συσκευή. Κρατήστε πάντα τη συσκευή και το ηλεκτρικό καλώδιο της μακριά από παιδιά.
- Τα παιδιά δεν πρέπει να επιτρέπεται να παίζουν με τη συσκευή.
- **Προσοχή!** Τα παιδιά πρέπει να παραμένουν μακριά από τα υλικά συσκευασίας, επειδή είναι δυνητικώς επικίνδυνα, π.χ. κίνδυνος ασφυξίας.
- Κάθε φορά που χρησιμοποιείτε τη συσκευή, θα πρέπει να ελέγχετε προσεκτικά την κύρια μονάδα, το ηλεκτρικό καλώδιο, καθώς και κάθε εξάρτημα για τυχόν ελαττώματα. Αν η συσκευή, για παράδειγμα, έχει πέσει σε σκληρή επιφάνεια ή έχει ασκηθεί υπερβολική δύναμη για το τράβηγμα του ηλεκτρικού καλωδίου δεν θα πρέπει να χρησιμοποιηθεί ξανά, ακόμη κι αν η ζημιά δεν φαίνεται ότι μπορεί να προκαλέσει προβλήματα στην ασφαλή λειτουργία της συσκευής.
- Φροντίστε το περιβάλλον και το ηλεκτρικό καλώδιο να μην έρχονται σε επαφή με θερμές επιφάνειες, όπως εστίες μιας ηλεκτρικής κουζίνας ή φλόγα υγραερίου.
- Όταν βγάξετε το φιν από την πρίζα, ποτέ μην τραβάτε το ηλεκτρικό καλώδιο. Να πιάνετε πάντα το φιν.
- Μην αφήνετε το ηλεκτρικό καλώδιο να κρέμεται ελεύθερο.
- Δεν φέρουμε καμία ευθύνη για ζημιές που προκαλούνται λόγω λανθασμένης χρήσης ή επειδή δεν έχουν τηρηθεί οι παρούσες οδηγίες.

Λειτουργία για σύντομο χρονικό διάστημα

Η συσκευή έχει σχεδιαστεί για χρήση μόνο για σύντομα χρονικά διαστήματα, δηλαδή δεν θα πρέπει να τη χρησιμοποιείτε συνεχώς για διάστημα μεγαλύτερο των 2 λεπτών. Σβήνεται η συσκευή όταν τελειώνετε και αφήστε το μοτέρ να κρυώσει (10 λεπτά) πριν ενεργοποιήσετε ξανά τη συσκευή.

Διακόπτης θερμικής ασφάλειας

Η συσκευή διαθέτει ενσωματωμένο διακόπτη θερμικής ασφάλειας που την προστατεύει από την υπερθέρμανση. Αν ο διακόπτης θερμικής ασφάλειας έχει ενεργοποιηθεί, αφήστε τη συσκευή να κρυώσει έως τη θερμοκρασία δωματίου πριν την ενεργοποιήσετε ξανά.

Πριν χρησιμοποιήσετε τη συσκευή για πρώτη φορά

Πριν από την αρχική χρήση, πρέπει να καθαρίσετε το μηχανισμό αλέσματος, τα δοχεία κόκκων και συλλογής όπως περιγράφεται στην παράγραφο «Γενικός καθαρισμός και φροντίδα».

Λειτουργία

Ρύθμιση του επιπέδου αλέσματος

- Το χειριστήριο ρύθμισης επιτρέπει τη ρύθμιση για χονδρό/ψιλό άλεσμα σε λίγα βήματα. Ανάλογα με τον τύπο του καφέ και τη μέθοδο προετοιμασίας που χρησιμοποιείται, οι ακόλουθες πληροφορίες σχετικά με τα επίπεδα αλέσματος μπορεί να είναι χρήσιμες. Ρυθμίσεις αλέσματος:
 - 1-6 για αυτόματες καφετιέρες
 - 7-9 όταν δεν χρησιμοποιείται μηχανή

Αυτή η συσκευή δεν είναι κατάλληλη για το άλεσμα κόκκων εσπρέσσο.

- **Προσοχή!** Για την αποφυγή φραξίματος κόκκων στο μηχανισμό αλέσματος και την πιθανή πρόκληση εμπλοκής του μοτέρ, πάντα να θέτετε το επίπεδο αλέσματος πριν βάλετε τους κόκκους στο δοχείο. Αν ήδη έχετε βάλει τους κόκκους στο δοχείο, το επίπεδο αλέσματος πρέπει να αλλαχθεί μόνο ενώ το μοτέρ βρίσκεται σε λειτουργία.
- Γυρίστε τον δακτύλιο προσαρμογής για χονδρό/ψιλό άλεσμα στην επιθυμητή ρύθμιση.

Τοποθέτηση των κόκκων καφέ

- Βγάλτε το καπάκι του δοχείου κόκκων.
- Γεμίστε το με τους κόκκους και τοποθετήστε ξανά το καπάκι.
- Η μέγιστη χωρητικότητα του δοχείου κόκκων είναι 150 g.

Επιλογή της σωστής ποσότητας

- Χρησιμοποιήστε τον επιλογέα ποσότητας για να ρυθμίσετε την ποσότητα της σκόνης καφέ που επιθυμείτε. Σε έναν κύκλο μπορεί να γίνει επεξεργασία ποσότητας από 1 έως 10 φλιτζάνια. Ωστόσο, οι πληροφορίες σχετικά με την ποσότητα ανά φλιτζάνι στο κουμπί επιλογής είναι μόνο προσεγγιστικές. Επειδή μπορεί να απαιτείται διαφορετική ρύθμιση ανάλογα με τον τύπο καφέ αλλά και με διάφορους άλλους παράγοντες, όπως το μέγεθος των φλιτζανιών και την προσωπική προτίμησή σας, συνιστούμε να πειραματιστείτε για να βρείτε αυτό που σας βολεύει ανάλογα με την προτίμησή σας.
- **Σημείωση:** Αν ο επιλογέας ποσότητας είναι ρυθμισμένος στη θέση '0', δεν θα

επιλεγεί καμία λειτουργία.

- Η μέγιστη χωρητικότητα του δοχείου συλλογής είναι 100 g. **Προσοχή!** Να φροντίζετε πάντα να αδειάζετε το δοχείο συλλογής έγκαιρα, επειδή αν το δοχείο γεμίσει υπερβολικά μπορεί να προκληθεί φράξιμο στο εσωτερικό της συσκευής.

Άλεσμα των κόκκων

- Βεβαιωθείτε ότι το καπάκι του δοχείου συλλογής αλεσμένου καφέ βρίσκεται σωστά προσαρμοσμένο προτού προσαρμόσετε το ίδιο το δοχείο στο κύριο τμήμα της συσκευής.
- Βάλτε το φινιρίσμα του ηλεκτρικού καλωδίου στην πρίζα.
- Πιέστε το κουμπί έναρξης.
- Η διαδικασία αλέσματος ξεκινάει και διακόπεται αυτόματα όταν αλεστεί η επιλεγμένη ποσότητα καφέ.
- Μπορείτε, οποιαδήποτε στιγμή, να σταματήσετε τη διαδικασία αν πιέσετε ξανά το κουμπί έναρξης.
- Όταν ολοκληρωθεί το άλεσμα, βγάλτε το φινιρίσμα του ηλεκτρικού καλωδίου από την πρίζα και περιμένετε έως ότου το μοτέρ σταματήσει εντελώς πριν βγάλετε και ανοίξετε το δοχείο συλλογής.
- **Σημείωση:** Για να εξασφαλίσετε καλύτερο άρωμα καφέ, θα πρέπει να αλέθετε μόνο όσο καφέ χρειάζεστε για τη συγκεκριμένη περίπτωση. Τυχόν περίσσεια σκόνης καφέ πρέπει να φυλάσσεται σε ένα κατάλληλο αεροστεγές δοχείο.

Γενικός καθαρισμός και φροντίδα

- Πριν καθαρίσετε τη συσκευή, να βγάξετε πάντα το φινιρίσμα του ηλεκτρικού καλωδίου από την πρίζα και να περιμένετε έως ότου το μοτέρ σταματήσει εντελώς.

- Για να αποφύγετε τον κίνδυνο πρόκλησης ηλεκτροπληξίας, μην καθαρίζετε το κύριο τμήμα και το ηλεκτρικό καλώδιο με υγρά και μην τα βυθίζετε σε υγρά. Μπορείτε να σκουπίσετε το κύριο τμήμα με ένα ελαφρά υγρό πανί χωρίς χνούδι. Μετά, σκουπίστε καλά.
- Μη χρησιμοποιείτε διαβρωτικές ουσίες, σκληρά απορρυπαντικά ή σκληρές βούρτσες για τον καθαρισμό.
- Βγάλτε το **δοχείο συλλογής** και το καπάκι του, και καθαρίστε τα με ένα ήπιο απορρυπαντικό. Βεβαιωθείτε ότι έχουν στεγνώσει τελείως πριν τα τοποθετήσετε ξανά στο μύλο.
- Πριν καθαρίσετε το **δοχείο κόκκων**, πρέπει πρώτα να αφαιρέσετε τυχόν υπολειπόμενους κόκκους. Σκουπίστε το δοχείο με ένα στεγνό πανί. Μετά, στεγνώστε εντελώς. Πρέπει να ξεπλύνετε καλά το καπάκι και μετά να το στεγνώσετε καλά.
- Ο **μηχανισμός αλέσματος** ανοίγει για καθαρισμό, αλλά και σε περίπτωση δυσλειτουργίας του.
 - Βγάλτε το καπάκι του δοχείου κόκκων.
 - Αφαιρέστε τυχόν υπολειπόμενους κόκκους καφέ.
 - Γυρίστε τον δακτύλιο προσαρμογής για χονδρό/ψιλό άλεσμα στη θέση '1'.
 - Απασφαλίστε το πάνω μέρος της διάταξης αλέσματος στρέφοντας δεξιόστροφα και βγάζοντάς το.
 - Χρησιμοποιήστε την παρεχόμενη βούρτσα για να καθαρίσετε το μηχανισμό αλέσματος και το πάνω μέρος της διάταξης αλέσματος.
- **Προσοχή!** Η διάταξη αλέσματος έχει αιχμηρά άκρα. Συνεπώς θα πρέπει να είστε ιδιαίτερα προσεκτικοί για την αποφυγή πρόκλησης τραυματισμού.

- Τοποθετήστε ξανά το πάνω μέρος της διάταξης αλέσματος και ασφαλίστε τη στρέφοντάς την αριστερόστροφα μέχρι να ξεκινήσει να κινείται ο διακόπτης προσαρμογής για χονδρό/ψιλό άλεσμα.

Σε περίπτωση προβλημάτων

- **Η σκόνη καφέ χύνεται από το δοχείο συλλογής:**
Αυτό είναι φυσιολογικό. Η αιτία συνήθως είναι ο στατικός ηλεκτρισμός.
- **Το μοτέρ δεν ξεκινάει ή κάνει περιέργους θορύβους σαν να λειτουργεί υπό μεγάλο φορτίο, ή ο μύλος παράγει έναν υψηλό, τσιριχτό ήχο:**
Ο μηχανισμός αλέσματος έχει εμπλοκή ή φράξιμο. Βγάλτε αμέσως το φινις του ηλεκτρικού καλωδίου από την πρίζα και καθαρίστε το μηχανισμό όπως περιγράφεται στην ενότητα «Γενικός καθαρισμός και φροντίδα».
- **Το μοτέρ δεν ξεκινάει:**
Ο επιλογέας ποσότητας είναι ρυθμισμένος στη θέση '0'. Επιλέξτε την επιθυμητή ποσότητα και δοκιμάστε ξανά.

περίοδο δύο ετών από την ημέρα της αγοράς για ελαττώματα στα υλικά και την κατασκευή του. Η εγγύηση ισχύει αν και μόνο αν η συσκευή χρησιμοποιηθεί σύμφωνα με τις οδηγίες χρήσεως και εφόσον δεν έχει τροποποιηθεί ή επισκευαστεί από μη ειδικευμένα άτομα ή δεν έχει καταστραφεί εξαιτίας κακής χρήσης. Η παρούσα εγγύηση δεν επηρεάζει τα νομοθετημένα δικαιώματά σας, ούτε οποιοδήποτε νόμιμο δικαίωμα έχετε ως καταναλωτής σύμφωνα με την ισχύουσα εθνική νομοθεσία που διέπει την αγορά αγαθών. Η εγγύηση αυτή δεν καλύπτει φυσικές φθορές ούτε τα εύθραυστα μέρη της συσκευής.

Απόρριψη



Οι συσκευές με αυτό το σύμβολο πρέπει να απορριφθούν ξεχωριστά από τα οικιακά απόβλητα, επειδή περιέχουν

πολύτιμα υλικά που μπορούν να ανακυκλωθούν. Η σωστή διάθεση προστατεύει το περιβάλλον και την ανθρώπινη υγεία. Θα βρείτε πληροφορίες για το συγκεκριμένο θέμα από την τοπική σας αρμόδια αρχή ή έμπορο λιανικής.

Εγγύηση

Το προϊόν αυτό είναι εγγυημένο για μία

Кофемолка

Уважаемый покупатель!

Перед использованием этого прибора прочитайте, пожалуйста, внимательно данное руководство и держите его под рукой, так как оно может понадобиться вам в будущем. Этот прибор могут использовать только лица, ознакомившиеся с данным руководством.

Включение в сеть

Убедитесь, что напряжение сети соответствует напряжению, указанному на заводской табличке. Данное изделие соответствует требованиям директив, обязательных для получения права на использование маркировки CE.

Устройство кофемолки

1. Крышка емкости для зерен кофе
2. Емкость для зерен кофе
3. Переключатель Вкл./Выкл.
4. Регулятор количества кофе
5. Шнур питания
6. Заводская табличка (в основании прибора)
7. Размольный механизм
8. Емкость для молотого кофе с крышкой
9. Регулятор степени грубого/мелкого помола
10. Корпус

(Щеточка для чистки на иллюстрации не представлена)

Правила безопасности

- Чтобы избежать несчастных

случаев и обеспечить соблюдение правил техники безопасности, ремонт данного электроприбора или его шнура питания должен производиться нашей службой сервисного обслуживания. Если необходим ремонт, отправьте, пожалуйста, прибор в наш отдел сервисного обслуживания (см. приложение).

- Перед тем как приступить к чистке прибора, отключите его от сети и дайте ему полностью остыть.
- Во избежание поражения электрическим током не мойте электроприбор жидкостями и не погружайте его в жидкости.
- Чтобы получить более подробную информацию по чистке прибора, обратитесь, пожалуйста, к разделу «Общий уход и чистка».
- **Предупреждение!** При неправильном использовании прибора можно получить серьезную травму.
- Обязательно вынимайте вилку из розетки:
 - перед сборкой;

- после использования;
- при любой неполадке;
- перед открыванием емкости для зерен или емкости для молотого кофе, а также перед тем снятием какой-либо из этих емкостей с корпуса прибора;
- перед чисткой прибора;
- когда прибор не находится под присмотром.
- Этот электроприбор предназначен для использования в домашних или подобных условиях, как, например:
 - в кухнях для персонала, расположенных в офисах, магазинах и в другой подобной рабочей среде;
 - в сельскохозяйственной рабочей среде;
 - постояльцами в отелях, мотелях и в других подобных местах проживания;
 - в гостевых домах с предоставлением ночлега и завтрака.
- Этот электроприбор может использоваться лицами с ограниченными физическими, сенсорными или умственными способностями, а также лицами, не обладающими достаточным опытом и умением, только под присмотром или после того, как они научатся пользоваться данным прибором, полностью осознают все опасности, которые могут возникнуть при его использовании и ознакомятся с соответствующими правилами техники безопасности.
- Не разрешайте детям пользоваться прибором. Храните прибор и шнур питания в недоступном для детей месте.
- Не разрешайте детям играть с прибором.
- **Предупреждение!** Держите упаковочные материалы в недоступном для детей месте, так как они представляют опасность удушья.
- Перед каждым включением электроприбора следует убедиться в отсутствии повреждений как на основном устройстве, включая и шнур питания, так и на любом дополнительном, если оно установлено. Если вы роняли прибор на твердую поверхность или прилагали чрезмерное усилие для вытягивания шнура питания, этот прибор не следует

больше использовать: даже невидимое повреждение может отрицательно сказаться на эксплуатационной безопасности прибора.

- Не допускайте, чтобы прибор или шнур питания касались горячих поверхностей, таких как горячие конфорки электрической плиты или пламени газовой плиты.
- При извлечении сетевой вилки из стенной розетки никогда не тяните за шнур, беритесь только за вилку.
- Не допускайте свободного провисания шнура питания.
- Изготовитель не несет никакой ответственности за повреждение, вызванное неправильной эксплуатацией или нарушением настоящих указаний.

Работа в кратковременном режиме

Данный прибор предназначен для работы только в кратковременном режиме, то есть он не должен работать непрерывно более 2 минут. После этого прибор нужно выключить и дать двигателю остыть (10 минут) перед повторным включением.

Предохранительный термовыключатель

Данный прибор снабжен встроенным предохранительным термовыключателем, который защищает его от перегрева. В случае срабатывания предохранительного термовыключателя дайте прибору остыть до комнатной температуры, прежде чем включить его снова.

Перед первым использованием

Перед первым использованием прибора

очистите размольный механизм и емкости для зерен и молотого кофе, как указано в разделе «*Общий уход и чистка*».

Эксплуатация

Регулировка степени помола

- Регулятор степени помола позволяет устанавливать несколько степеней грубого и тонкого помола. В зависимости от сорта кофе и способа его приготовления вам может пригодиться следующая информация о степенях помола.

Регулировки степени помола:

- 1-6 для автоматических кофеварок
- 7-9 для варки кофе без использования кофеварок

Этот прибор не предназначен для помола зерен кофе для приготовления эспрессо.

- **Предупреждение.** Чтобы не допустить попадания зерен кофе в размольный механизм и возможного заклинивания двигателя, всегда устанавливайте степень помола перед засыпанием зерен в емкость. Если зерна уже были засыпаны, степень помола можно менять только во время работы двигателя.
- Поверните регулятор степени грубого/мелкого помола в нужное положение.

Засыпание зерен кофе

- Снимите крышку емкости для зерен кофе.
- Засыпьте зерна и установите крышку на место.
- Максимальная вместимость емкости составляет 150 г.

Выбор нужного количества кофе

- Установите регулятор количества молотого кофе на нужное количество. За один цикл можно намолоть кофе для варки от 1 до 10 чашек. Вместе с тем информация о количестве кофе на одну чашку, приведенная на регуляторе, является приблизительной. Так как различные сорта кофе, а также самые разные факторы как, например, размер чашек и ваши личные предпочтения могут потребовать установку другой регулировки, мы рекомендуем вам определить опытным путем то, что соответствует вашему индивидуальному вкусу.
- **Примечание. Если регулятор количества кофе установлен в положение '0', работа функций невозможна.**
- Максимальная вместимость емкости для молотого кофе составляет 100 г. **Предупреждение!** Всегда своевременно опорожняйте емкость для молотого кофе, так как переполнение емкости может привести к заеданию прибора.

Помол зерен

- Перед установкой емкости для молотого кофе на основной блок необходимо убедиться, что крышка емкости надежно закрыта.
- Вставьте штепсельную вилку в стенную розетку.
- Нажмите кнопку включения.
- Начинается процесс помола, который остановится автоматически после помола выбранного количества кофе.
- Процесс помола можно остановить

в любое время повторным нажатием кнопки.

- Закончив помол, выньте штепсельную вилку из розетки и дождитесь полной остановки двигателя, прежде чем снять емкость для молотого кофе
- **Примечание.** Чтобы получить оптимальный аромат, необходимо смолоть нужное количество зерен непосредственно перед приготовлением кофе. Любое лишнее количество молотого кофе можно хранить в плотной воздухо непроницаемой емкости.

Общий уход и чистка

- Обязательно вынимайте вилку из розетки перед чисткой прибора и подождите до полной остановки двигателя.
- Чтобы избежать риска электрического удара, не мойте корпус прибора или шнур питания жидкостями и не погружайте их в жидкости. Корпус прибора можно протирать слегка увлажненной безворсовой тканью.
- Не применяйте для чистки абразивные вещества, сильнодействующие моющие растворы и жесткие щетки.
- Снимите **емкость для молотого кофе** и ее крышку и вымойте их с применением мягкого моющего средства.
- Перед чисткой **емкости для зерен кофе** нужно сначала удалить из нее оставшиеся зерна. Протрите емкость влажной тканью, после чего тщательно просушите. Крышку нужно хорошо вымыть и тщательно просушить.
- Размольный механизм можно открывать для чистки, а также в случае

неполадки.

- Снимите крышку с емкости для зерен кофе.
- Удалите из емкости оставшиеся зерна.
- Поверните регулятор степени грубого/мелкого помола в положение "1".
- Освободите верхнюю часть размольного механизма, повернув ее по часовой стрелке, и снимите ее.
- Очистите щеточкой из комплекта поставки размольный механизм и его верхнюю часть.
- **Предупреждение!** У размольного механизма очень острые края: соблюдайте осторожность, чтобы не получить травму.
- Установите на место верхнюю часть размольного механизма и зафиксируйте ее, поворачивая по часовой стрелке, пока не начнет двигаться регулятор степени грубого/тонкого помола.

При возникновении проблем

- **Молотый кофе высыпается из емкости:**
это нормальное явление, причиной которого обычно является статический заряд.
- **Двигатель не запускается или издает ненормальный шум, как будто он работает под большой нагрузкой, или же кофемолка издает пронзительный, визгливый звук:**
произошло забивание или заедание размольного механизма. Немедленно выньте штепсельную вилку из розетки и прочистите механизм, как указано в разделе «Общий уход и чистка».

• Двигатель не запускается:

Регулятор количества кофе установлен на '0'. Выберите нужное количество кофе и повторите попытку.

Утилизация



Устройства, помеченные этим символом, должны утилизироваться отдельно от домашнего мусора, так как они содержат полезные материалы, которые могут быть направлены на переработку. Правильная утилизация обеспечивает защиту окружающей среды и здоровья человека. Информацию по этому вопросу вы можете получить у местных властей или у продавца устройства.

Гарантия

Гарантийный срок на приборы фирмы „Severin“ - 2 года со дня их продажи. В течение этого времени мы бесплатно устраним все дефекты, возникшие в результате производственного брака или применения некачественных материалов. Гарантия не распространяется на дефекты, возникшие из-за несоблюдения руководства по эксплуатации, грубого обращения с прибором, а также на бьющиеся (стеклянные и керамические) части. Данная гарантия не нарушает ваших законных прав, а также любых других прав потребителя, установленных национальным законодательством, регулирующим отношения, возникающие между потребителями и продавцами при продаже товаров. Гарантия аннулируется, если прибор ремонтировался не в указанных нами пунктах сервисного обслуживания. Вы можете по почте отправить прибор с перечнем

неисправностей и приложенным кассовым чеком на наш ближайший пункт сервисного обслуживания. Какие-либо дополнительные гарантии продавца заводом-изготовителем не принимаются.

Kundendienstzentralen

Service Centres
Centrales service-après-vente
Oficinas centrales del servicio
Centros de serviço
Centrale del servizio clienti
Service-centrales
Centrale serviceafdelinger
Centrala kundtjänstplatser
Keskushuollot
Service-stredisko
Centrala obsługi klientów
Szerviz
Κεντρικό σέρβις

SEVERIN Service
Am Brühl 27
59846 Sundern
Telefon (02933) 982-460
Telefax (02933) 982-480
service@severin.de

Kundendienst Ausland

Belgique

Dancal N.V.
Bavikhoofsstraat 72
8520 Kuumne
Tel.: 056/71 54 51
Fax: 056/70 04 49

Bosnia i Herzegovina

Malisic MP d.o.o
Tromeda Medugorje bb
88260 Citluk
Tel: + 387 36 650 446
Fax: + 387 36 651 062

Bulgaria

Noviz AG
Khan Kubrat 1 Str.
BG-4000 Plovdiv
Tel.: + 359 32 275 617, 275 614
e-mail: sales@noviz.com

Czech Republic

ARGO spol. s r.o.
Žihobce 137
CZ 342 01 Sušice
Tel.: + 376 597 197
Fax: + 376 597 197
http://argo.zihobce.cz
argo@zihobce.cz

Croatia

TD Medimurka d.d.
Trg. Republike 6
HR-40000 Cakovec
Croatia
Tel: +385-40 328 650
Fax: + 385 40 328 134
e-mail: marija.s@medjimurka.hr

Cyprus

G.L.G. Trading
4-6, Oidipodos Street
Larnaca, Cyprus
Tel.: 024/633133
Fax: 024/635992

Denmark

Scandia Serviceteknik A/S
Hedeager 5
2605 Brøndby
Tel.: 45-43202700
Fax: 45-43202709

Estonia:

Tallinn: CENTRALSERVICE,
Tammsaare tee 134B,
tel: 654 3000
Tartu: CENTRALSERVICE, Aleksandri 6,
tel: 7 344 299, 7 344 337, 56 697 843
Pärnu: CENTRALSERVICE, Riia mnt. 64,
tel: 44 25 175
Narva: CENTRALSERVICE, Tallinna 6A,
tel: 35 60 708
Haapsalu: Teco KM OÜ, Jalaka 1A,
tel: 47 56 900
Rakvere: Nirgi Tõnu FIE,
tel: 32 40 515
Viljandi: Aaber OÜ, Vabaduse pl. 4,
tel: 43 33 802
Kuressaare: Toomas Teder FIE, Pikk 1B,
tel: 45 55 978
Käina: Ilmar Pauk Elektroonika FIE, Mäe2S,
tel: 46 36 379, 51 87 444

Espana

Severin Electrodom. España S.L.
Plaza de la Almazara Portal 4, 1º E.
45200 ILLESCAS(Toledo)
Tel: 925 51 34 05
Fax: 925 54 19 40
eMail: severin@severin.es
http://www.severin.es

France

SEVERIN France Sarl
4, rue de Thal
B.P. 38
67211 OBERNAI CEDEX
Tel.: 03 88 47 62 08
Fax: 03 88 47 62 09

Greece

BERSON
C. Sarafidis Bros. S.A.
Agamemnonos 47
176 75 Kallithea, Athens
Tel.: 0030-210 9478700

Philippos Business Center
Agias Anastasias & Laertou, Pilea
Service Post of Thermi
570 01 Thessaloniki, Greece
Tel.: 0030-2310954020

Iran

IRAN-SEVERIN KISH CO. LTD.
No. 668, 7th. Floor
Bahar Tower
Ave. South Bahar
TEHRAN - IRAN
Tel.: 009821 - 77616767
Fax: 009821 - 77616534
Info@iranseverin.com
www.iranseverin.com

Israel

Eatay Agencies
109 Herzel St.
Haifa
Phone: 050-5358648
Email: service@severin.co.il

Italia

Videoelettronica di Sgambati &
Gabrini C.S.N.C.
via Dino Col 52r-54r-56r,
I - 16149 Genova
Green Number: 800240279
Tel.: 010/6 45 11 02 - 01041 86 09
Fax: 010/6 42 50 09
e-mail: videoelettronica@panet.it

Jordan

F.A. Kettaneh
P.O. Box 485
Amman, 11118, Jordan
Tel: 00962-6-439 8642
e-mail: app@kettaneh.com.jo

Korea

Jung Shin Electronics co., ltd.
501, Megaventurtower 77-9,
Moonrae-Dong 3ga, Yongdeungpo-Gu
Seoul, Korea
Tel: +82-22-637 3245~7
Fax: +82-22-637 3244
Service Hotline: 080-001-0190

Latvia

SERVO Ltd.
Mr. Janis Pivovarenoks
Tel: + 371 7279892
servo@apollo.lv

Lebanon

Khoury Home
7th Floor, Cité Dora 3 Building, Dora
P.O.Box 70611
Antelias, Lebanon
Telephone 01 244200, Fax 01 253535
eMail: info@khouryhome.com
Internet: www.khouryhome.com

Luxembourg

Ser-Tec
Rue du Chateau d' Eua
3364 Leudelange
Tel.: 00352 -37 94 94 402
Fax 00352 -37 94 94 400

Macedonia

Agrotehna
St.Prvomajska bb
1000-Skopje
MACEDONIA
e-mail: servis@agrotehna.com.mk
Tel: +389 2 / 24 45 009 or - 019
Fax: +389 2 24 63 270

Magyarország

TFK Elektronik Kft.
Gyar u.2
H-2040 Budaörs
Tel.: (+36) 23 444 266
Fax: (+36) 23 444 267

Nederland

HAS b.v.
Stedenbaan 8
NL-5121 DP Rijen
Tel: 0161-22 00 00
Fax: 0161-29 00 50

Norway

Løkken Trading AS
Trollåsveien 34
1414 Trollåsen
Tel: 40 00 67 34
Fax: 66 80 45 60

Österreich

Degupa
Vertriebsgesellschaft m.b.H.
Gewerbeparkstr. 7
5081 Anif / Salzburg
Tel.: 0 62 46 / 73 58 10
Fax.: 0 62 46 / 72 70 2

Polska

SERV- SERWIS SP. Z O.O.
UL. CYGANA 4
45-131 OPOLE
Tel/Fax 0048 77 453 86 42
e-mail: centralny@serv-serwis.pl

Portugal

Auferma
Comercio Internacional SA
Aguda Parque
Lago de Arcozelo No 76-Armazem-H3
4410 455 Arcozelo
Tel.: 022/616 7300
Fax: 022/616 7325
auferma@auferma.pt

Russian Federation

Orbita Service
123362 Moskau
ul. Svobody 18,
Tel.: (495) 585 05 73

Орбита Сервис
123362 г. Москва,
ул. Свободы, д. 18.
Тен.: (495)585-05-73

Romania

For Brands srl
Str. Capitan Aviator Alexandru
Serbanescu Nr. 33-35, Bl. 20^F
Sc. 2 Et.1, Ap. 27, Sector 1
Bucuresti
Tel: + 40 21 233 41 12
+ 40 21 233 41 13
+ 40 21 688 66 13
Fax: + 40 21 233 41 03
+ 40 21 688 66 13
E-mail: office@forbrands.ro
Web site: www.forbrands.ro

Schweiz

VB Handel&Särl GmbH
Postfach 306
1040 Echallens
Tel: 021 881 60 45
Fax: 021 881 60 46
mail: severin@helt.ch

Serbia

SMIL doo
Pasiceva 28, Novi Sad
Serbia and Montenegro
tel: + 381-21-524-638
tel: +381-21-553-594
fax: +381-21-522-096

Slowak Republic

PREMT,s.r.o.
Skladová 1
917 01 Trnava
Tel: 033/544 7177

Finland

Oy Harry Marcell Ab
Rälssitie 6, PL 63
01511 Vantaa
Tel.: 00358 / 2 07 599 860
Fax: 00358 / 2 07 599 803

Svenska

Rakspécialisten HS
Möllerängsgatan 34
214 20 Malmö
Tel.: 040/12 07 70
Fax: 040/6 11 03 35

Slovenia

SEVTIS d.o.o.
Smartinska 130
1000 Ljubljana
Tel: 00386 1 542 1927
Fax: 00386 1 542 1926

Stand: 03.2012

SEVERIN Elektrogeräte GmbH

Röhre 27

D-59846 Sundern

Tel +49 2933 982-0

Fax +49 2933 982-333

information@severin.de